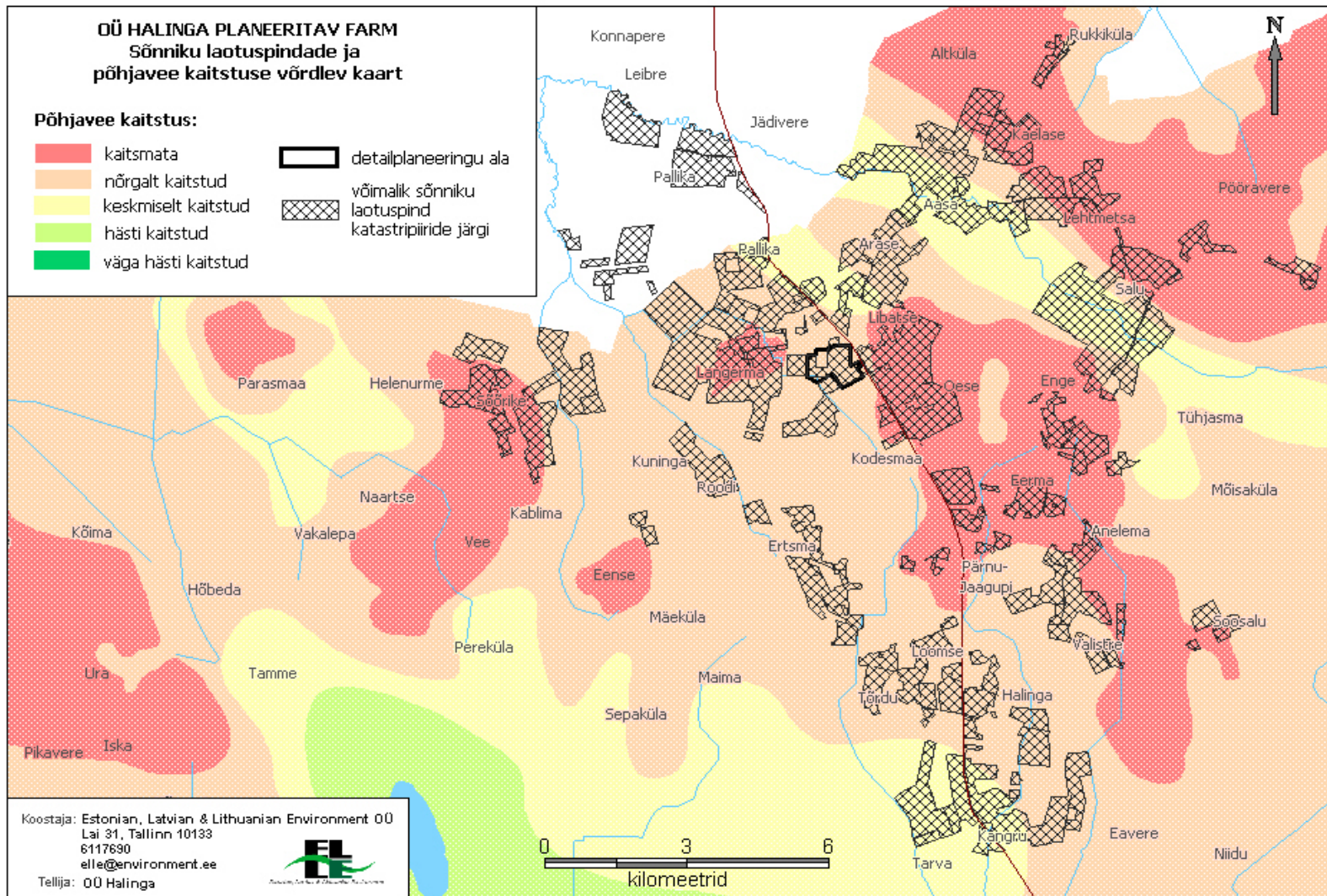


Lisa 5: Sõnniku laotuspindade ja põhjavee kaitstuse võrdlev kaart.



Lisa 6: Ida maaüksuse kasutusvaldusleping

OÜ Agroland Syd

04439998

07-31-07

08:11

P.01

KASUTUSVALDUSE SEADMISE JA ASJAÕIGUSLEPING

Pärnus, kaheteistkümnendal veebruaril kahe tuhande kuueandal (22.02.2006) aastal.

Eesti Vabariik, keda esindab Pärnu maavanem **Toomas Kivimägi**, isikukood 36302164222, kes tegutseb Vabariigi Valitsuse seaduse alusel, edaspidi nimetatud "OMANIK" ja OÜ **Agroland Syd**, äriregistri registrikood 10551770, asukoht Libatse küla Halinga vald, Pärnu maakond, keda esindab juhatuse liige Raul Peetson, isikukood 36902072715 isikus, edaspidi nimetatud "KASUTUSVALDAJA", edaspidi lepingus nimetatud "OSALEJAD", sõlmisid lepingu alljärgnevas:

Osalejad sõlmivad lepingu alljärgnevas:

1. LEPINGU EESMÄRK JA ALUS

- 1.1 Käesoleva lepingu eesmärgiks on Eesti Vabariigi omandis oleva maa kasutusse andmine kasutusvalduse alusel ja lepingu eesmärgiks oleva maatüki edasise kasutamise sihtotstarbe kindlaksmääramine, samuti maatükiga seotud asjaõiguste üleandmine kchivate õigusaktidega.
- 1.1 Leping on sõlmitud Pärnu maavanema 10.02.2006 korralduse nr 94-m alusel juhitudes maareformi seadusest, riigimaa kasutusvaldusesse andmise ja riigimaa kasutusvalduse seadmise korras, asjaõiguse seadusest ning kinnistusraamatu seadusest.

2. LEPINGU ESE

- | | |
|-----------------|-----------------------------------|
| katastritunnus | - 18802:001:0226 |
| sihtotstarve | - 100% maatulundusmaa |
| pindala | - 22,41 ha |
| asukoht/aadress | - Halinga vald Langermaa küla Ida |

3. OMANIKU AVALDUSED

- 3.1 Eesti Vabariik on lepingu eesmärgiks oleva maa omanik ning ühelgi kolmandal isikul ei ole õigust selle valdamiseks, kasutamiseks ega kasutamiseks ega seadusest või kokkulepetest tulenevat õigust selliste õiguste taotlemiseks.
- 3.2 Lepingu ese on hoonestamata.
- 3.3 Riigi esindajal on õigus lepingu eesmärgiks olevale maale kasutusvaldust seada.
- 3.4 Maa maksustamishind on 54 153 krooni.

4. KASUTUSVALDAJA AVALDUSED

- Kasutusvaldaja tõendab, et
- 4.1 ta on lepingu eesmärgiga tutvunud, samuti plaani ja piiriprotokolliga ja võtab maatüki kasutusvaldusesse seisundis, millises see lepingu sõlmimise päeval on;
 - 4.2 on kantud äriregistrisse juriidilisest isikust ettevõtjana äriregistri registrikood 10551770;
 - 4.3 tegeleb Halinga valla territooriumil põllumajandusliku tootmisega.

5. KASUTUSVALDUSE SEADMINE

- 5.1 Kasutusvaldus seatakse tähtajaga 15 aastat. Nimetatud tähtaja möödumisel on kasutusvaldajal õigus taotleda lepingu pikendamist veel kuni 15 aastaks.
- 5.2 Kasutusvaldajal on õigus taotleda maa omandamist pärast kümne aasta möödumist kasutusvalduse seadmisenest. Kasutusvaldusesse antud maa omandisse andmine reguleeritakse eraldi seadusega, kus sätestatakse kasutusvaldusega koormatud maa omandamiseks õigustatud isikud, maa omandamise ulatus ja tingimused.
- 5.3 Kasutusvaldaja kohustub tasuma esimesel viiel aastal ainult maamaksu.
- 5.4 Kasutusvalduse tasu maksmine algab viie aasta möödumisel kasutusvalduse kinnistusraamatusse kandmisest.

Kasutusvalduse tasu määramise aluseks on põllumajandusmaa rendi ja kasutusvalduse kohalik keskmine tasu. Kasutusvalduse tasu võib üle vaadata iga viie aasta järel. Kasutusvalduse tasu täpne suurus ning tasumistähtjad teatatakse kasutusvaldajale hiljemalt kolm kuud enne kasutusvalduse tasu tasumise kohustuse tekkimise algust.

- 5.5 Kasutusvalduse tasu mittetähtaegsel tasumisel kohustub kasutusvaldaja tasuma viivist 0,05 % iga viivitatud päeva eest.
- 5.6 Kasutusvaldaja kinnitab, et maa kasutusvaldusesse saamisega ei ületa ta maareformi seaduse § 23³ lõikes 6 sätestatud piirmäära.
- 5.7 Kasutusvaldaja on kohustatud säilitama maa senise majandusliku otstarbe ning majandama seda korrapäraselt ja heaperemehelikult, järgides head põllumajandustava.
- 5.8 Kasutusvaldaja kohustab mitte andma maad rendile või teisele isikule kasutamiseks.
- 5.9 Kasutusvaldaja kohustub tasuma 20 000 krooni suuruse leppetrahvi punktides 5.7, ja 5.8 nimetatud kohustuste mittekohase täitmise eest või ületab punktis 5.6 sätestatud piirmäära.
- 5.10 Kasutusvaldajal on õigus käsutada kinnisasja päraldise korrapärase majandamise piires.
- 5.11 Osalejad on kokku leppinud, et kasutusvalduse kestuse ajal tehtud keskkonnakahjustuste eest, samuti kolmandatele isikutele kinnistu kasutamise põhjustatud kahjude eest vastutab kasutusvaldaja.

6. VALDUSE ÜLEANDMINE

Osalejad lepivad kokku, et lepingu esemeks olev maa antakse kasutusvaldaja kasutusse ja valdusesse käesoleva lepingu sõlmimise päeval.

7. KASUTUSVALDUSE ENNETÄHTAEGNE LÕPETAMINE

Kasutusvalduse leping lõpetatakse ennetähtaegselt, teatades sellest vähemalt kolm kuud ette, kui kasutusvaldaja:

- 7.1 kasutab maad head põllumajandustava eirates;
- 7.2 on andnud maad rendile või teisele isikule kasutamiseks;
- 7.3 on korduvalt rikkunud maamaksu ja kasutusvalduse tasu tasumise tähtaegu;
- 7.4 ei täida õigusaktidega kehtestatud nõudeid või seatud tingimusi, mis oma olemuselt on seotud kasutusvalduse objektiga või kasutusvaldaja tegevusega või tegevusetusega kasutusvaldusega koormatud maa kasutamisel.

8. ASJAÕIGUSLEPING JA KINNISTAMISAVALDUS

EESTI VABARIIK palub avada lepingusemeks oleva maaüksuse kohta kinnistusraamatu registriosa, EESTI VABARIIK ja OÜ Agroland Syd on kokku leppinud kasutusvalduse seadmisel.

Osalejad käsitlevad ülaltoodud deklaratsiooni asjaõiguslepinguna asjaõigusseaduse § 120 tähenduses ning paluvad kanda:

esimesse jakku kinnistu nimetusega Ida koosseisuga:

katastritunnus - 18802:001:0226
sihtotstarbega - 100% maatulundusmaa
pindala - 22,41 ha
asukoht/aadress - Halinga vald Langermaa küla Ida

teise jakku omanik:

Eesti Vabariik

Kolmandasse jakku:

Märkus: Riigivara valitseja on Pärnu Maavalitsus;

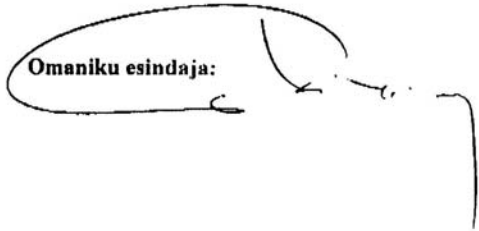
Kasutusvaldus tähtajaga viisteist (15) aastat OÜ Agroland Syd'i, äriregistri registrikood 10551770, kasuks.

Kinnistusraamatu seaduse § 42 alusel paluvad pooled teha nende poolt avaldatud järjekorras ning et ühte kannet ei tehtaks teist kannet tegemata.

9. LÖPPSÄTTED

- 9.1 Kasutusvaldaja isikusamasus on tuvastatud.
- 9.2 Kinnistamisega seotud kulud tasub kasutusvaldaja.
- 9.3 Leping on koostatud kolmes eksemplaris, millest kumbki osaleja saab ühe ja kolmas lepingu eksemplar koos kinnistamiseks vajalike dokumentidega kuulub omaniku poolt esitamisele Pärnu Maakohtu Kinnistusametile.
- 9.4 Kasutusvaldaja annab omanikule nõusoleku teha lepingu teksti mittesisulisi muudatusi.
- 9.5 Käesoleva lepingu lisadeks on katastriüksuse plaan, piiriprotokoll ja maakatastri õicnd.

Omaniku esindaja:



Kasutusvaldaja esindaja:

