

Lisa 1: Piimajõe detailplaneeringu keskkonnamõju strateegilise hindamise heakskiidetud programm

**Libatse ja Langerma küla Karjaku, Tõnise-Jüri ja Õisu Matsi
kinnistute ning lähiümbruse detailplaneeringu
KESKKONNAMÕJU STRATEEGILISE HINDAMISE
PROGRAMM**

1. Keskkonnamõju strateegilise hindamise ulatus

Keskkonnamõju strateegilise hindamise (edaspidi KSH) objekt on Pärnumaal, Halinga vallas, Libatse ja Langerma külas asuvate Karjaku, Tõnise – Jüri ja Õisu Matsi kinnistute ning lähiümbruse detailplaneeringuga kavandatav tegevus.

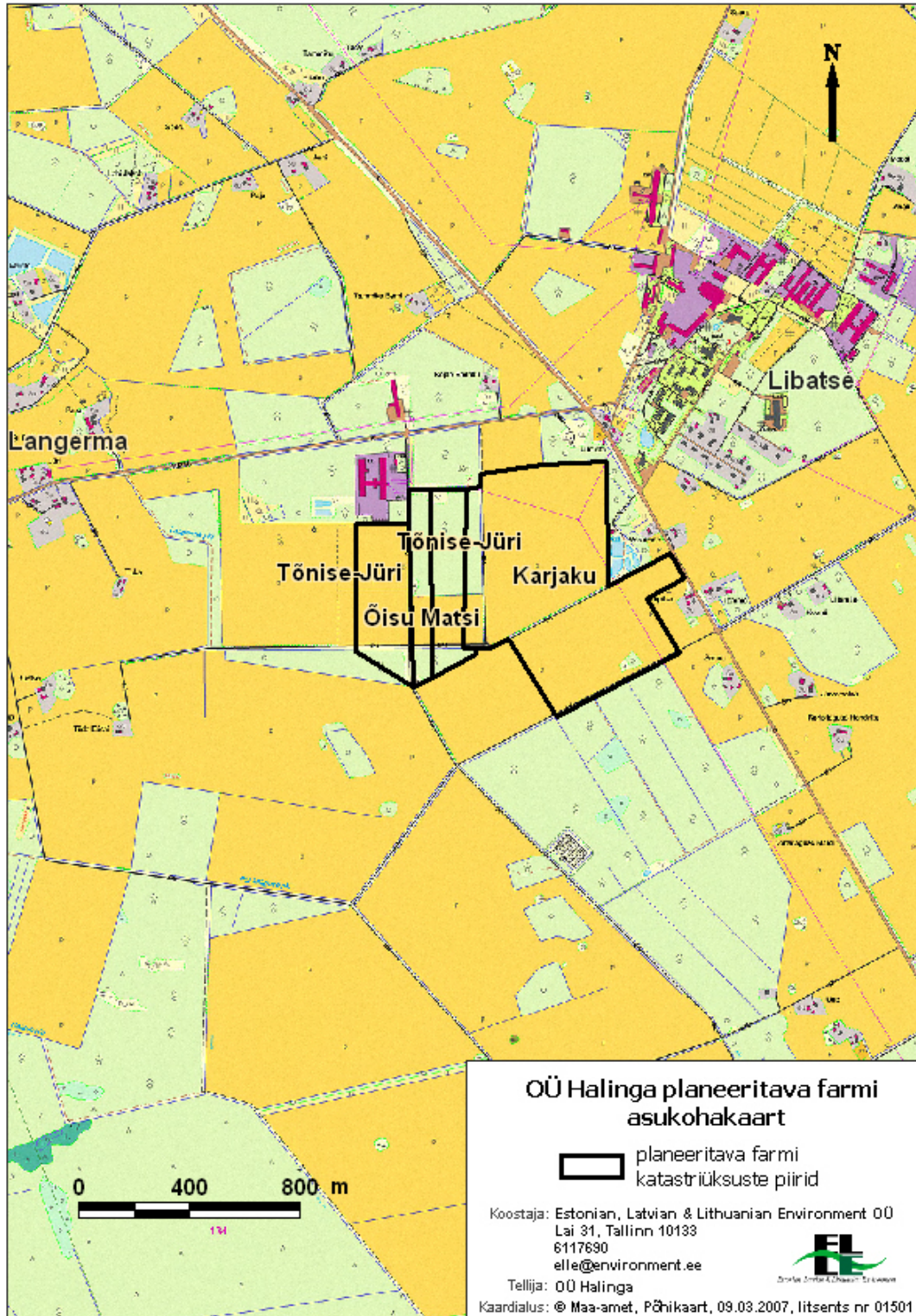
KSH on algatatud Halinga Vallavalitsuse 13.03.2007.a. korraldusega nr 83, mille aluseks on keskkonnamõju hindamise ja keskkonnajuhtimissüsteemi seaduse (RT I 2005, 15, 87) (edaspidi KMH ja KKJSs) § 6 lg. 1 p 27 ja § 35 lg. 2.

Detailplaneeringuga kavandatakse järgmisi tegevusi:

- katastriüksuste tunnustega 18802:001:0128, 18802:001:0141, 18802:001:0142 ja 18802:001:0883 jagamine ja maakasutuse sihtotstarbe muutmine;
- ehitusõiguse määramine üle 450 lüpsilehma kasvatamiseks mõeldud veisefarmi ehitamiseks ja seda teenindavate rajatiste rajamiseks.

Detailplaneeringuga hõlmatava ala suurus on ca 68 ha ning rajatavate vabapidamislaudade mahutavus on kuni 1800 lüpsilehma. Rajatakse ka vajalikud tehnorajatised, sõnnikuhoidla ja puurkaev.

Detailplaneeringu koostamisest huvitatud isik ja maatükkide omanik on OÜ Halinga.



Joonis 1. Planeeritava farmi asukoha asendiplaan Maa-ameti kaardil, 2007

Kuna tegemist on uue farmi rajamisega maatulundusmaa otstarbega kinnistule, mille otstarvet muudetakse keskkonnamõju strateegilise hindamise objektiks oleva detailplaneeringuga, siis hinnatakse tehnoloogia alternatiive.

Tegevuste reaalseid alternatiive on kaks:

1. „Nullalternatiiv“: olukord, kus kavandatavat arendustegevust läbi ei viida
2. „Farm“: veisefarmi rajamine Libatse ja Langerma küla Karjaku, Tõnise-Jüri ja Õisu Matsi kinnistutele ja selle käitamine

Lisaks on detailplaneeringu koostamisest huvitatud isik ja ekspert eelvaliku käigus analüüsinud muid võimalikke asukohaalternatiive, mille kirjeldus esitatakse keskkonnamõju hindamise täiendava teabena:

1. farmi rajamine Enge külla
2. farmi rajamine Halinga külla

KSH peamiseks eesmärgiks on hinnata Karjaku, Tõnise-Jüri ja Õisu Matsi kinnistute ning lähiümbruse kinnistutele kavandatava farmikompleksi arendustegevuse ning hilisema käitamisega kaasnevaid negatiivseid ja võimalikke positiivseid keskkonnamõjusid. Detailplaneeringu koostamisest huvitatud isikule ja korraldajale esitatakse ettepanekud negatiivsete mõjude vähendamiseks ning positiivsete mõjude suurendamiseks.

2. Detailplaneeringu elluviimisega eeldatavalt kaasnev keskkonnamõju

Libatse ja Langerma küla Karjaku, Tõnise-Jüri ja Õisu Matsi kinnistutele detailplaneeringuga kavandatud tegevuste elluviimisega eeldatavalt kaasnev keskkonnamõju on:

- sõnnikukäitlusest (sõnniku teke, eemaldamine, hoidmine ja laotamine) tulenev keskkonnamõju;
- saasteainete välisõhku viimisest tulenev keskkonnamõju;
- põhjavee tarbimisest tulenev keskkonnamõju;
- heitvee tekkest tulenev keskkonnamõju;
- jäätmekäitlusest tulenev keskkonnamõju;
- ehitustööde läbiviimise käigus tekkiv ajutise iseloomuga keskkonnamõju;
- võimalike avariolukordade keskkonnamõju.

KSH läbiviimisel käsitletakse järgmisi mõjuvaldkondi:

- inimese tervis, sotsiaalsed vajadused ja vara;
- bioloogiline mitmekesisus, taimed, loomad;
- pinnas;
- pinna- ja põhjavesi;
- välisõhk;
- jäätmeteke;
- kaitsealad, kaitsealused üksikobjektid ja liigid;
- kultuuripärand.

3. Keskkonnamõju strateegilise hindamise ajakava

KSH läbiviimiseks on detailplaneeringust huvitatud isik ja planeerimisdokumendi koostamise korraldaja pöördunud vastavat kvalifikatsiooni ja kogemust omava eksperdi poole, kelle juhtimisel koostatakse keskkonnakonsultatsioonifirmas Estonian, Latvian & Lithuanian Environment OÜ (ELLE OÜ) keskkonnamõju strateegilise hindamise aruanne.

Tabel 1: Karjaku, Tõnise-Jüri ja Õisu Matsi kinnistute ja lähiümbruse detailplaneeringu KSH kavandatav ajakava

Tegevus	Läbiviija (aeg)
KSH programmi koostamine	Ekspert ja planeeringu koostaja (märts – mai 2007)
KSH programmi avalik väljapanek (minimaalselt 14 päeva)	Ekspert ja planeeringu koostaja (mai 2007)
KSH programmi arutelu avalikul koosolekul.	Ekspert ja planeeringu koostaja (mai 2007).
Tehtud ettepanekutega arvestamine ja põhjendatud mitteamustamine, KSH programmi täiendamine.	Ekspert ja planeeringu koostaja (mai 2007).
KSH programmi heakskiitmine või heakskiitmata jätmine.	Pärnumaa keskkonnateenistus (14 päeva jooksul dokumentide saamisest).
KSH hindamine ja aruande koostamine.	Ekspert koostöös planeeringu koostajaga (juuni 2007).
KSH aruande avalik väljapanek (minimaalselt 21 päeva).	Planeeringu koostajaga (juuni- juuli 2007).
KSH aruande arutelu avalikul koosolekul	Planeeringu koostaja (juuli 2007).
Aruandes tehtud ettepanekute arvestamine / põhjendatud mitteamustamine.	Ekspert koostöös planeeringu koostajaga (juuli 2007).
KSH aruande koos selle kohta esitatud ettepanekute ja vastuväidete ning nende arvestamise selgituste või arvestamata jätmise põhjenduste ja aruande avaliku arutelu protokollide esitamine heakskiitmiseks.	Planeeringu koostaja (juuli 2007).
Aruande heakskiitmine, heakskiitmata jätmine.	Sõltub järelevalvaja otsusest (30 päeva jooksul dokumentide saamisest)

Avalikul koosolekul heakskiidetud aruande esitab planeeringu koostaja vähemalt kaheks eksemplaris järelevalvajale, Pärnumaa keskkonnateenistusele, heakskiitmiseks ja keskkonnanõuete seadmiseks.

4. Keskkonnamõju strateegilise hindamise ekspert ja detailplaneeringu koostaja

KSH programmi koostaja ja KSH juhtekspert on Toomas Pallo (KMH litsents nr. KMH0090).

Libatse ja Langerma küla Karjaku, Tõnise-Jüri Õisu Matsi kinnistute ja lähiümbruse detailplaneeringu koostaja on OÜ AB Büroo.

5. Keskkonnamõju strateegilise hindamise protsess ja aruanne

4.1 KSH õiguslik alus

KSH läbiviimisel lähtutakse EV kehtivatest keskkonnamõju õigusaktidest. Keskkonnamõju strateegilisel hindamisel ja aruande koostamisel lähtub ekspert keskkonnamõju hindamise ja keskkonnajuhtimissüsteemi seadusest (RT I 2005, 15, 87) ja selle rakendusaktidest ning järgib keskkonnamõju strateegilise hindamise häid tavasid.

4.2 Avalik protsess

Aruande koostamine on avalik protsess. Kõigil huvitatud osapooltel on õigus esitada küsimusi ja teha eksperdile aruande koostamise käigus argumenteeritud ettepanekuid.

Hinnatakse olulisi valdkondi, mida ehitus- ja farmi tegevus võib mõjutada. Olemasoleva seisundi kohta hangitakse teavet vähemalt järgmistest allikatest:

- Halinga Vallavalitsus ja tema käsutuses olev ning eksperdile kättesaadavaks tehtud teave,
- Pärnumaa keskkonnateenistus,
- Pärnu Maavalitsus,
- Keskkonnaministeeriumi avalikud tasuta ja vajadusel tasulised andmebaasid,
- Maa-ameti aluskaart,
- EMHI andmed kliimatingimuste kohta,
- Ekspertide kohapealsed vaatlused välitöödel.

4.3 Aruanne

Keskkonnamõju strateegilise hindamise aruanne esitatakse kirjalikult, paberkujul väljatrükina vähemalt A4 formaadis. Aruanne koosneb järgmistest osadest ning näeb ette järgmiste teemade kajastamist:

- Kavandatava tegevuse eesmärk ja vajadus. Tuuakse välja mahud, kirjeldatakse olemasolevat olukorda ning kavandatavat tegevust. Esitatakse soovitud mõistlike ja realselt teostatavate tehnoloogia alternatiivide rakendamiseks saastuse vähendamiseks ja/või heitmete kontrolliks.
- Eeldatavalt mõjutatava keskkonna kirjeldus. Kirjeldatakse põhja- ning pinnavee seisukorda, kliimat, ümbritsevad olulisi looduslikke- ja tehiseobjekte, ümbritsevate maade maakasutustingimusi ja asustust ning teisi keskkonnamelemente, samuti loodus- ja muinsuskaitsealasid. Esitatakse sotsiaalse keskkonna kirjeldus.
- Võrdlev hinnang ümbritsevale keskkonnale majandustegevusest lähtuvalt. Kirjeldatakse kavandatava tegevuse piirkonnas tegutsevaid teisi rajatisi, tuuakse välja põhilised probleemid ja nende mõjude võrdlus ning vajadusel koosmõju.
- Kavandatud tegevuse (ja selle võimalike alternatiivide) keskkonnamõju hinnang. Alternatiivid arvestavad tehnoloogia valikuga. Esitatakse võrdlus „nullalternatiiviga” – olemasoleva olukorraga. Keskkonnamõjude hinnang käsitleb ka mõju sotsiaalsele keskkonnale: inimeste tervisele, heaolule ja varale.

Käsitletakse järgmiseid teemasid:

- **Mõju põhja- ja pinnavee seisundile.** Sealhulgas arvestatakse faktiga, et kavandatav farm asub Matsalu alamvesikonnas Enge jõe valgjalal. Antakse hinnang põhjavee seisundile. Arvestatakse farmi veetarvet ning tarbimisest tulenevat keskkonnamõju lähtuvalt kinnitatud põhjaveevarust ja lubatud tarbimisest. Kirjeldatakse ja hinnatakse praegust põhja- ja pinnavee olukorda ning kirjeldatakse kavandatavat sõnnikukäitlust. Prognoositakse tekkivat sõnnikukogust ning selle käitlemise mõju. Hinnatakse sõnniku ja sööda hoidmise mõju keskkonnale.
- **Välisõhu seisund.** Välisõhu saastetaset modelleeritakse, võttes arvesse farmi tehnilisi omadusi, mahtusid, kasutatavat ja kavandatavat tehnoloogiat, prognoositakse heitmeid, arvestatakse kohalikke meteoroloogilisi tingimusi (nt. tuule suund, temperatuur). Sarnaste parameetritega saasteallikad grupeeritakse koondsaasteallikateks. Õhusaaste leviku modelleerimiseks ja visualiseerimiseks

kasutatakse välisõhu saaste hajumisarvutuste arvutimudelit ADMS, mis vastab välisõhus saasteainete hajumisarvutuste arvutimudelitele Eestis ja EL-is kehtestatud nõuetele (KKM 22.09.04. a. määrus nr. 120). Prognoositakse lõhnaainete levikut farmi ümbruskonnas.

- **Jäätmehooldus.** Kirjeldatakse ning hinnatakse loomsete jäätmete, ohtlike jäätmete, ehitusjäätmete ja olmejäätmete käitlemist farmi rajamisel ja tegevusel.
- **Müra ja vibratsioon.** Hinnatakse müra ja vibratsiooni allikaid (sh. farmi teenindav transport) ja mõju ümbritsevale keskkonnale. Müra hajumist modelleeritakse. Modelleerimine ning hajumine on arvestatud kasutades Saksamaal WÖLFEL Messüsteeme Software GmbH & Co poolt loodud arvutiprogrammi IMMI 5.3.1. Programmiga on võimalik arvutada müra hajumist nii punktallikatest kui ka pindallikatest. Samuti võimaldab arvutada transpordist tulenevat müra. Mitmeid müraallikaid on võimalik modelleerida koos, et leida kumulatiivset mõju.
- **Ehitus ja kasutus.** Erinevates aruande osades hinnatakse nii ehituse aegsest ja ehitustegevusest lähtuvat keskkonnamõju kui ka farmi tegevusest lähtuvat keskkonnamõju.
- **Riskide leevendamise võimalused.** Riskide leevendamise võimaluste kirjeldamisel lähtutakse parimast võimalikust tehnikast, mis on kirjeldatud Eesti Maaülikooli poolt koostatud referentsdokumendis: *Saastuse kompleksne vältimine ja kontroll: Parim võimalik tehnika veiste intensiivkasvatuses* ning tuuakse välja keskkonnasõbralikke lahendusi ning võimalikke alternatiivseid tehnoloogiaid. Tuuakse välja riskide leevendamise võimalused farmi tegutsemisest lähtuvate mõjude jaoks.
- **Vajalik keskkonnaseire ja -auditeerimine.** Hinnatakse võimalikku seiresüsteemi ning tehakse ettepanekuid seire korraldamiseks. Võimaliku reostuse ilmnemisel heastavate meetmete nimetamine.
- **Avalikkuse kaasamine.** Esitatakse ülevaade avalikkuse kaasamise protsessist. Kirjeldatakse ettepanekuid, aruandele lisatakse avalikustamise koosolekute registreerimislehed ja loetelu ettepanekuid teinud isikutest, koos vähemalt ettepanekute lühisisuga, lisatakse koosolekute protokollid.
- **Järeldused.** Tehakse kokkuvõtted kavandatava tegevusega ja ehitustegevusega kaasnevatest keskkonnamõjudest ning neid leevendavatest meetmetest. Esitatakse alternatiivide võrdlused k.a niinimetatud „nullalternatiiviga“.

Mõju hindamine viiakse läbi ekspertide hinnangutena. Detailplaneeringu tingimused esitab planeeringu koostaja. Protsessi kirjelduse esitavad OÜ Halinga esindajad. Ehituse kirjelduse esitab projekteerimisfirma OÜ Püloon. Saasteainete hajumist välisõhus hinnatakse arvutimudeli abil. Jäätmekoguste määramisel kasutatakse sisend-väljund analüüsi. Jäätmete ohtlikkuse määramisel arvestatakse tootjate poolt esitatava kemikaaliohutuse teabega. Veekeskkonna hindamisel arvestatakse alamvesikonna veemajanduskavas toodud teabega.

6. Keskkonnamõju strateegilise hindamise osapooled

Keskkonnamõju hindamise ja keskkonnajuhtimissüsteemi seaduse ning planeerimisseaduse kohased osapooled on: detailplaneeringu koostamisest huvitatud isik, korraldaja, planeeringu kehtestaja, planeeringu koostaja, ekspert, järelevalvaja.

Tabel 2: KSH osapooled

	Esindaja	Aadress	Telefon	Faks	e-post, koduleht
--	----------	---------	---------	------	------------------

Strateegilise planeerimisdokumendi (detailplaneeringu) koostamisest huvitatud isik					
OÜ Halinga	Raul Peetson	Halinga vald 87201 Pärnumaa	5044443		raul@halinga.ee www.halinga.ee
Strateegilise planeerimisdokumendi (detailplaneeringu) koostaja					
OÜ AB Büroo	Valev Abe	Jannseni 33, 80044 Pärnu	5177983 4426637		valev@abbyroo.ee www.abbyroo.ee
Ekspert					
Elle OÜ	Toomas Pallo	Lai 31, 10133 Tallinn	61 17 690	61 17 699	elle@environment.ee www.environment.ee
Strateegilise planeerimisdokumendi (detailplaneeringu) korraldaja					
Halinga Vallavalitsus	Arengunõunik: Grete Arumäe	Uus tn 53, 87201 Pärnu- Jaagupi	44 73 708		grete.a@halingavald.ee www.halingavald.ee
Strateegilise planeerimisdokumendi (detailplaneeringu) kehtestaja					
Halinga Vallavolikogu	Volikogu aseesimees Endel Mäemets	Uus tn 53, 87201 Pärnu- Jaagupi	4473700		www.halingavald.ee
Järelevalvaja					
Pärnumaa keskkonnateenistus	Keskonnakorralduse spetsialist: Toomas Kalda	Paul Kerese 4, 80010 Pärnu	4477383		toomas.kalda@parnu.envir.ee www.parnu.envir.ee

7. Isikud ja asutused, keda detailplaneeringu alusel kavandatav tegevus võib eeldatavalt mõjutada või kellel võib olla põhjendatud huvi selle detailplaneeringu vastu

Käesoleva detailplaneeringu alusel kavandatud tegevusega eeldatavalt mõjutatavate isikute ja asutuste, samuti isikute ja asutuste, kellel võib olla põhjendatud huvi detailplaneeringu vastu, nimekiri on esitatud alljärgnevas tabelis (Tabel 3).

Tabel 3: Detailplaneeringu ja KSH osapooled ja kavandatavate tegevuste keskkonnamõjudest mõjutatud osapooled

Isik või asutus	Mõju või huvi
Halinga Vallavalitsus	KSH algataja ja korraldaja Detailplaneeringu kehtestaja Kohaliku arengu edendaja ja tasakaalustatud avalike huvide kaitsja
Pärnumaa keskkonnateenistus	KSH järelevalvaja
Valitsusväliseid keskkonnaorganisatsioone ühendav organisatsioon	Avaliku huvi esindaja keskkonnavaldkonnas
Piirnevate kinnistute omanikud	Kinnistud asuvad otseselt eeldatava mõju piirkonnas
Piirkonna elanikud	Eeldatava mõjupiirkonna elanikud
Piirkonna ettevõtted	Eeldatava mõjupiirkonna ettevõtted
Muinsuskaitseamet	Muinsus- ja kultuuripärandi kaitse koordinaator
Laiem avalikkus	Erinev võimalik huvi
Sotsiaalministeerium	Rahvatervis ja selle kaitse
Kultuuriministeerium	Kultuuriväärtused ja nende kaitse
Keskkonnaministeerium	Keskkonnakaitse kõrge taseme tagamine Eesti Vabariigis

Lisa 2:

Libatse ja Langerma küla Karjaku, Tünise-Jüri ja Õisu Matsi kinnistute keskkonnamõju strateegilise hindamise programmi avaliku arutelu protokoll.

Koht: Pärnu-Jaagupi

Kuupäev: 25.05.2007

Algus: kell 16.00, lõpp kell 17.30

Juhatas: Raul Peetson

Protokollis: Grete Arumäe

Osalejad:

Nr	Nimi	Kontaktandmed
1	Karin Feldmann	OÜ Halinga, 5227101
2	Andres Mirme	OÜ Agroland Syd, 5113381
3	Merike Annusver	OÜ Halinga / OÜ Agroland Syd 5204609
4	Hele-Riin Kutsar	Halinga Vallavalitsus, 4473703
5	Aino Erm	5210945
6	Raul Peetson	OÜ Halinga, 5044443
7	Raul Aarna	53881591
8	Grete Arumäe	Halinga Vallavalitsus, 51949664
9	Vahur Keerberg	ELLE OÜ, 6117690
10	Valev Abe	OÜ AB Büroo, 5177983
11	Kaupo Heinma	ELLE OÜ, 6117695

PÄEVAKORD:

Libaste ja Langerma küla Karjaku, Tönise-Jüri ja Õisu Matsi kinnistu keskkonnamõju strateegilise hindamise programm.

1. KUULATI

1. Raul Peetsoni avasõnad ja ülevaade kavandatavast tegevusest.
2. Valev Abe ülevaade detailplaneeringu esialgsetest eskiislahendustest ja erilist tähelepanu vajavatest tegevustest (veevõtt, sõnnikumajandus, maa võimalik kuivendamisevajadus).
3. Kaupo Heinma keskkonnamõju strateegilise hindamise programmi tutvustus, ülevaade taustast, programmiga kavandatavatest tegevustest, osapooltest, huvirühmadest ja keskkonnamõju strateegilise hindamise eesmärkidest ning hindamise sisust.

Raul Peetson (OÜ Halinga): Tutvustab detailplaneeringuga seotud tegevust ning selle vajalikkust. Kavas on rajada selline farm, kus peetakse enam kui 480 looma. Detailplaneering hõlmab suure maa-ala ja, et kõik probleemid oleks arvesse võetud soovitakse kooskõlastada võimalikult paljude osapooltega. Laut loodetakse käiku võtta 2008.a lõpuks.

Vahur Keerberg (ELLE OÜ): Tutvustab programmi avalikustamise eesmärki ning vajalikkust. Kõigil on võimalik esitada küsimusi, et nende huvid saaks KSH aruandes kajastatud.

Raul Peetson: Annab sõna detailplaneeringu koostajale.

Valev Abe (OÜ AB Büroo): Esialgne eskiis on valminud ja suuresti võivad ehitised ja infrastruktuur ka sinna jääda ja mahud samuti. Väiksemaid muudatusi tuleb kindlasti. Tutvustab lähemalt eskiisi. Üleval väga palju küsimusi ning vajalik osapoolte koostöö. Detailid eskiisis puuduvad. Probleemid teedega, kuidas laiused peavad olema jne! Sõitma hakkavad suured autod ja teed peavad vastama nendele. Tegemist suure maaparandusalaga. Peab lahendama maa kuivendamise küsimuse, et ala ei hakkaks soostuma. Oluline lahendada puurkaevu asukoht.

Raul Peetson: Annab sõna ELLE OÜ esindajatele.

Valev Abe: Kui esialgsele eskiisile peale vaadata, kas selline lahendus võiks põhimõtteliselt sobida?

Kaupo Heinma: Selline lahendus keskkonnamõtjude seisukohalt ilmselt sobib. Loomulikult võib selguda, et mõningaid objekte võiks maastikul ümber paigutada.

Valev Abe: Ilmselt saab suurimaks probleemiks olema vee probleem. Sadevee ärajuhtimine ning samuti veevarustus.

Kaupo Heinma: Programmi tutvustus. Hindamise ulatus, õiguslik alus, huvipooled, võimalikud keskkonnamõtjud, peamised hinnatavad valdkonnad.

Arutelu

Aino Erm (külaelanik): Tallinn-Pärnu-Ikla maanteelt tulev müra väga suur!

Valev Abe: Via Baltical liiklus üle 8000 transpordivahendi päevas. Võib saada takistuseks, et Maanteeametilt ei saa kooskõlastust.

Aino Erm: Miks valitud farmi asukohaks just see ala?

Raul Peetson: Selgitab, miks on lauda asukohaks valitud just see ala. Eeliseks asjaolu, et seal olemas piisavalt maatükke sõnniku laotamiseks ja võimalikult vähe kasutatakse suuremaid teid. Laotamine vastavalt parimale võimalikule tehnikale.

Aino Erm: Kui suurt koormust hakkab planeeritav suurfarm tekitama Via Baltikale?

Raul Peetson: Via Baltikat üritatakse vältida. Tööde tegemisel arvestatakse erinevaid asjaolusid. Kui liikluskoormus suurem, siis välditakse suuremaid teid.

Aino Erm: Siiani haisu pole olnud.

Aino Erm: Kuidas planeeritakse lahendada drenaažid?

Valev Abe: Kõik lahendatakse komplekselt. Kuna osa lõhutakse ära, siis ehitatakse uuesti. Samas probleeme, et eelvoolud ja peakraavid on puhastamata.

Raul Peetson: Tänapäevaseid lautu ei saa võrrelda vanematega. Tehnoloogiad tunduvalt teised.

Aino Ermi: Kuidas on siamaani kooskõlastamised läinud?

Raul Peetson: Kõige raskemaks saab olema ilmselt Päästeametiga ning samuti keskkonnateenistusega.

Aino Eem: Miks nii suur ala detailplaneeringuga planeeritakse?

Raul Peetson: Selleks, et mahutada ära kõik kommunikatsioonid ning samuti mõjud ka teistele kinnistutele.

Grete Arumäe: Kuhu tulevad sõnnikuhoiud?

Raul Peetson: Farmi kõrvale metsa sisse.

Grete Arumäe: Millised laudad jäävad järele?

Raul Peetson: Kaelase ja Ertsma jäävad alles.

Aino Erm: Kui palju kirju on välja saadetud piirinaabritele?

Grete Arumäe: Kõigile piirinaabritele. Kokku üle kümne.

Ettepanek

Valev Abe ettepanek koostada väetatavate põldude paiknemise kaart.

OTSUSTATI:

Lugeda peale avaliku arutelu lõppu lõppenuks keskkonnamõju strateegilise hindamise programmi ettepanekute tegemise aeg.