

HALINGA VALLAVALITSUS

**HALINGA VALLA TURISMIINFOPUNKTI LOOMISE JA
VALLA TURISMIOBJEKTIDE TUTVUSTAMISE,
TÄHISTAMISE NING KORRASTAMISE TEOSTATAVUS-
JA TASUVUSANALÜÜS**

Halinga 2007

SISUKORD

1. PROJEKTI LÜHIKIRJELDUS JA KOKKUVÕTE	3
2. PROJEKTI TEGEVUSMUDEL	5
3. SIHTGRUPIANALÜÜS	6
3.1. Eesti turismi üldolukord	6
3.2. Pärnumaa turismi üldolukord	6
3.3. Halinga valla asukohast tulenev potentsiaal.....	11
3.4. Potentsiaalsed sihtgrupid	13
4. SWOT-ANALÜÜS	14
5. ÕIGUSLIKUD ALUSED.....	18
5.1. Strateegilised dokumendid.....	18
5.2. Projekti töökorraldus ja elluviimine	21
5.3. Loodus- ja muinsuskaitse	22
5.4. Viidad ja liikluskorraldus	23
6. FINANTSEERIMINE	24
7. TEOSTAMISE AJAKAVA.....	26
8. KESKKONNAMÕJUD.....	29
9. SOTSIAALMAJANDUSLIK OLUKORD JA MÕJU.....	31
9.1 Teeninduspiirkonna üldine kirjeldus (elanikkond, peamised tööstusharud, kasvutempo, valitsusstruktuur).	31
9.2 Tööhõive olukord ja trendid	33
9.3 Hariduse ja oskuste tase	33
9.4 Ettevõtlus	37
9.5 Kohalik infrastruktuur – olemasolev ja uuendamist vajav.....	39
9.6 Regionaalsed suundumused, sotsiaalsed probleemid, mis mõjutavad turismi arengut ning tööhõivet	40
9.7 Sotsiaalmajanduslik mõju.....	41
10. FINANTSANALÜÜS	43
11. RISKID	44
LISA 1 - Halinga valla turismiobjektide arendamise ülevaade	47

1. PROJEKTI LÜHIKIRJELDUS JA KOKKUVÕTE

Halinga regioonil on suurepärase potentsiaal muutuda oluliseks turismi- ja puhkepiirkonnaks tänu oma heale asukohale Via Baltica ääres ning samuti tänu huvitavale loodusele, siin leidub soid ja rabasid, karstinähtusid ja loometsi. Edukat arengut takistavad aga halvas seisukorras olev infrastruktuur ja vähesed turistidele suunatud ettevõtmised.

Käesolev teostatavus- ja tasuvusanalüüs analüüsib rajatava Halinga turismiinfopunkti tasuvust. Samuti selgitatakse teostatavus- ja tasuvusanalüüsis välja Halinga valla turismiobjektide olukord – nende vajadused (kuidas ja kas vajavad eksponeerimise parendamist), viitade olukord – et mis objektid vajavad viitasid, millised viidad vajavad uuendamist või asendamist. Samuti koostatakse tegevuse käigus edasine tegevus- ja finantseerimiskava turismi arendamiseks Halinga vallas.

Halinga piirkonna külastatavuse tipphooajaks on suvi, mil piirkonda külastavad väga paljud jalgrattaturistid. Päritoluriikide järgi külastavad Pärnumaad kõige rohkem siiski eestlased, väliskülastajad tulevad peamiselt Soomest, Rootsist ja Saksamaalt.

Et julgustada ettevõtjaid investeerima uutesse majutuskohtadesse ning uutesse turiste teenindavatesse ettevõtmistesse on Halinga vallavalitsuse eesmärgiks teha olulisi jõupingutusi turismiinfrastruktuuri parandamisel, et kasutada ära oma looduslikke ja asukohalisi eeliseid.

Käesoleva projekti eesmärgiks on arendada turismi Halinga vallas.

Koostatud teostatavus- ja tasuvusanalüüsi põhjal on Halinga piirkonna peamisteks sihtgruppideks jalgratturid, kes liiguvad Põhja-Pärnumaa ringteel Kesk-Eesti ja Lääne-Eesti vahel; *Via Baltica* ja *GreenWay* trassidel liikuvad turistid, kes teevad trassist lühemaid kõrvalepõikeid huvitavamate üksikobjektide juurde; siseturistid perekonniti, kes tulevad mõnepäevastele retkedele „linnast välja“ ja tutvuvad kõigega, mille kohta on neil teavet. Siia sihtgruppi kuuluvad ka spetsiifilise huviga ja kindla suunitlusega siseturistid – ajaloo huvilised, ökoturistid ja teised seiklusturistid.

Halinga valla turismiinfopunkti loomise ja valla turismiobjektide tutvustamise, tähistamise ning korrastamise tegevused on planeeritud aastateks 2007-2010.

Turismi arendamise projektides rajatakse Halinga valda turismiinfopunkt, paigaldatakse 2 suurt Halinga valda tutvustavat infotahvlit, 12 viita ja 7 infotahvlit turismiobjektide juurde. Nimetatud projektide tulemusena muutub Halinga vald külastajatele atraktiivsemaks, kuna turismiobjektide ja turismi tugiteenuste olukord paraneb – on paigaldatud viidad, rajatud turismiinfopunkt ja parendatud turismiobjektide eksponeeritust ja välimust.

2. PROJEKTI TEGEVUSMUDEL

Käesoleva dokumendi näol on tegemist Pärnumaale Halinga valla keskusesse Pärnu-Jaagupisse rajatava turismiinfopunkti teostatavus- ja tasuvusanalüüsiga. Samuti hõlmab projekt Halinga valla turismiobjektide korrastamise ja viidastamise analüüsi. Käesolev analüüs hõlmab perioodi 2007-2010. Analüüs on suunatud Halinga valla turismisihtpunktide kui terviku välja arendamisele, hõlmates endas nii turismiobjektide kui ka turismiinfopunkti väljaarendamist.

Eesmärk on saavutada olukord, kus Halinga valla objektid moodustavad tervikliku turismisihtpunkti, mis tõmbab nii kodu- kui välismaiseid turiste, inimesed saavad või sõidavad siit läbi nii jalgrataste kui autodega.

Analüüs käsitleb hetkel piirkonda külastavate turistide spetsiifikat, piirkonna positiivseid ja negatiivseid arengusuundi, sisaldab valla turismiarengu SWOT-analüüsi, ettevõtjate arenguvõimalusi ja formuleerib soovitud külastaja(te) iseloomustuse(d) ning potentsiaalsed arengusuundumused. Analüüs sisaldab ka turismiobjektide ja turismiinfopunkti väljaarendamiskava rahastamist, elluviimist ja projekti eesmärkide seoste väljatoomist lähtuvalt teistest arengukavadest ja –strateegiatest.

Teostatavus- ja tasuvusanalüüs sisaldab järgnevaid teemaatilisi peatükke: projekti lühikokkuvõte, projekti tegevusmudel, sihtgrupianalüüs, õiguslikud alused, finantseerimine, teostamise ajakava, keskkonnamõjude analüüs, sotsiaalmajanduslik mõju, finantsanalüüs ning riskid.

Teostatavus- ja tasuvusanalüüsi koostamise peamisteks töövormideks olid koosolekud vallavalitsuse töötajatega ning SWOT-analüüs ja olukorrahinnangud. Analüüsi koostamisel on lähtutud Halinga valla arengukavast 2007-2010(2018); Pärnu maakonna puhke- ja turismimajanduse arengukavast 2005-2008; Pärnu maakonna arengustrateegiast; Eesti Riiklikust Turismiarengukavast 2007-2013 ning Eesti regionaalarengu strateegiast 2005-2015. Projekti tegevusmudeli õiguslikud alused on toodud käesoleva analüüsi 4. peatükis.

3. SIHTGRUPIANALÜÜS

Turismisihtkoha arendamisel on oluline silmas pidada potentsiaalseid kliente ja külastajaid. Järgnevalt ongi määratletud peamised sihtgrupid Halinga valla ja Põhja-Pärnumaa turismi arendamisel. Esimesena on analüüsitud praegust Pärnu ja Pärnumaa külastatavust ning seejärel on toodud välja potentsiaalsed sihtgrupid.

3.1. Eesti turismi üldolukord

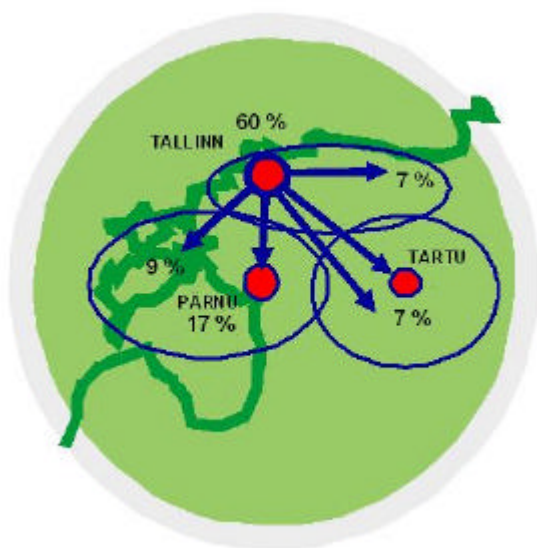
EAS-i andmetel kasvas 2006.aastal Eestis ööbinud väliskülastajate arv 1,94 miljonini (võrreldes 2005.aasta 1,917 miljoniga suurenes nende arv vaid 1,2%). Eestis ööbinud väliskülastajatest ligi 1,43 miljonit ööbis majutusettevõtetes ja pool miljonit tasuta majutuses (näiteks sugulaste või tuttavate juures, oma korteris või suvilas). Võrreldes 2005.aastaga majutusettevõtetes ööbinute arv veidi vähenes, mujal ööbinute arv aga mõnevõrra kasvas. 2006. aastal ööbis Eesti majutusettevõtetes ligi 1,43 miljonit välituristi ehk 1,8% vähem kui 2005.aastal. Kuna keskmine viibimise kestus majutusettevõtetes mõnevõrra pikenes, kasvas välituristide poolt majutusettevõtetes veedetud ööde arv 2005.aastaga võrreldes aga 1,3% võrra, ületades esmakordselt 3 miljoni piiri. 2005.aasta suvel alanud langustrend Soome turistide arvus jätkus kogu 2006.aasta vältel, eelkõige soomlaste populaarseimates sihtkohtades: Tallinnas, Harjumaal, Pärnus ja Saare maakonnas. Kui 2005.aastal vähenes eelkõige Eesti spaades ööbinud Soome turistide arv, siis 2006.aastal spaaturistide arv stabiliseerus, kuid kahanes muudes majutusettevõtetes ööbinud Soome turistide arv. Märkimisväärselt on paaril viimasel aastal kasvanud majutusettevõtetes ööbinud siseturistide arv. 2006.a. ööbis Eesti majutuskohades 831 934 siseturisti, mis on 212 766 võrra ehk 34% rohkem kui 2005. aastal. Nende poolt majutusettevõtetes veedetud ööde arv kasvas 35%, ületades esmakordselt 1,5 miljoni ööbimise piiri.

3.2. Pärnumaa turismi üldolukord

Pärnumaa külastamist viimastel aastatel iseloomustavad järgmised üldandmed:

- ?? Väliskülastajad tulevad peamiselt Soomest, Rootsist ja Saksamaalt.
- ?? Siseturistid tulevad peamiselt Tallinnast, Harjumaalt ja Tartumaalt.
- ?? Maakonna peamine sihtpunkt on Pärnu (rand, spaad jne), kuid kasvanud on ka linnast väljas asuvate sihtpunktide (näiteks Soomaa külastamine).

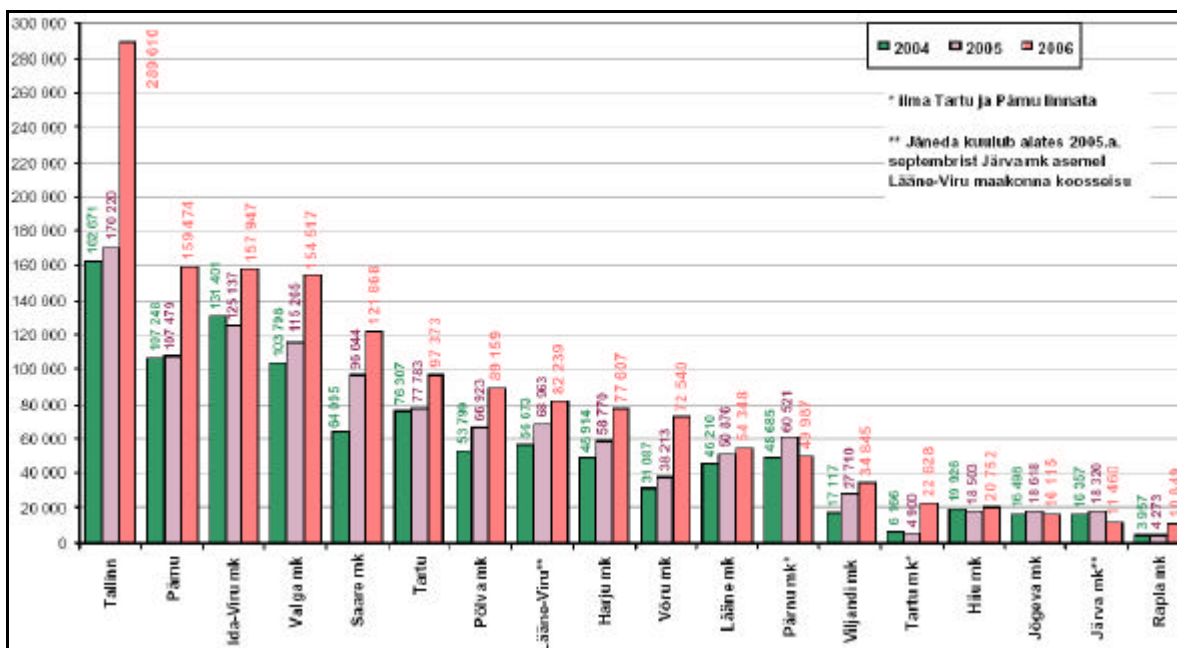
Välituristide ööbimistest Eesti majutusettevõtetes veedeti 2006. aastal 60% Tallinnas, **17% Pärnus**, **9% mujal Lääne-Eestis**, 7% mujal Põhja-Eestis ning 7% Lõuna-Eestis (Vt. joonis 1). Tulenevalt ühelt poolt spaapuhkuste vähenemisest ning teiselt poolt kaugematest riikidest pärit esmakordsete küllastajate osatähtsuse kasvust (kelle esimene eelistus Eestis on Tallinn), on Tallinna küllastuste osatähtsus Eesti turismis viimasel paaril aastal suurenenud ning Lääne-Eesti osatähtsus vähenenud.



Piirkond	2004	2005	2006
Tallinn	56%	59%	60%
Muu Põhja-Eesti	8%	7%	7%
Pärnu	21%	18%	17%
Lääne-Eesti	10%	9%	9%
Tartu ja Lõuna-Eesti	6%	7%	7%

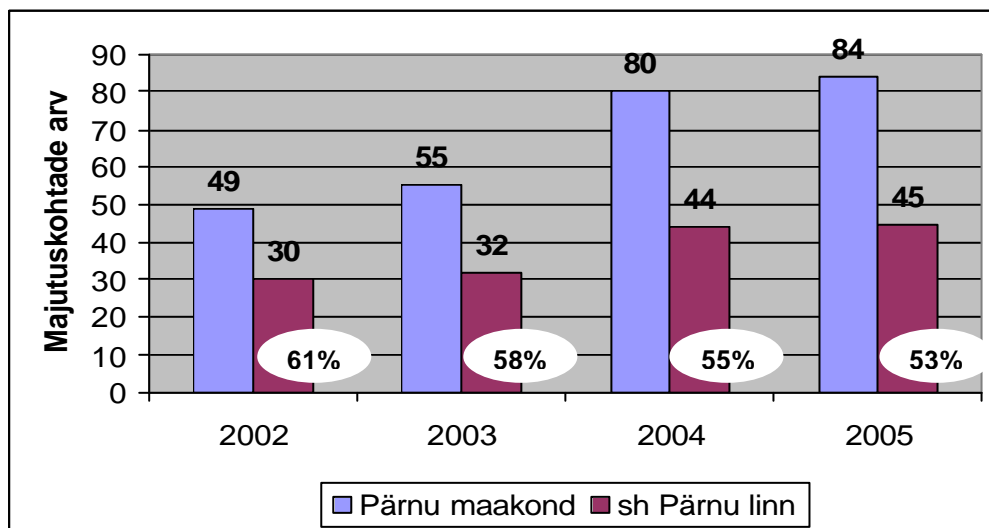
Joonis 1. Välituristide ööbimised Eesti regioonides aastatel 2004-2006. Allikas: EAS

2006. aastal ööbis siseturistidest 10% Pärnus ning Pärnu maakonnas 4%. Hüppeliselt-kasvas siseturism ka Pärnus. 2004. ja 2005. aastal kasvas siseturistide ööbimiste arv Pärnu linnas tagasihoidlikult ning siseturistid eelistasid ööbida pigem Pärnu maakonnas väljaspool Pärnu linna. 2006.aastal aga oli Soome ja Saksamaa turistide arvu vähenemisest tingitult Pärnu majutusettevõtete täituvus varasemast madalam ja sellega seoses ilmnnes vastupidine tendents – 2006. aastal siseturistide ööbimised Pärnu linnas kasvasid, maakonnas aga vähenesid.



Joonis 2. Siseturistide ööbimised (veedetud ööd) Eesti majutusettevõtetes maakonniti, 2004-2006. Allikas: Statistikaamet

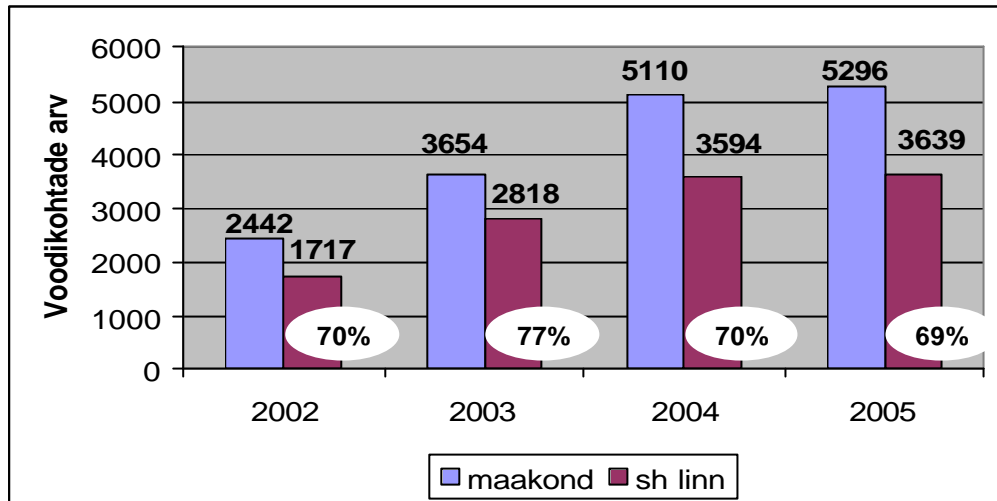
Pärnu maakonna majutusteenust pakkuvate ettevõtete arv näitab stabiilset kasvu ning eriti palju on tõusnud just väljaspool Pärnu linna asuvate majutuskohtade hulk – see viitab turismi tugevale kasvutendentsile just Pärnumaa valdades (Vt joonis 3).



Joonis 3. Majutuskohtade arv Pärnu maakonnas (sh Pärnu linnas) aastatel 2002-2005.

Allikas: EAS 2006.

Veelgi olulisemalt Pärnu linna keskseks muudab Pärnu maakonnas pakutava majutusteenuse asjaolu, et ligi 70% kõigist majutusasutuste voodikohtadest on linnas (vt. joonis 4). See omakorda seondub juba eelpool käsitletud maapiirkonnas asuvate majutuskohtade orienteeritusega tegevusele vaid suvehooajal (mai – september).



Joonis 4. Voodikohtade arv Pärnu maakonnas (sh Pärnu linnas %) aastatel 2002-2005.

Allikas: EAS 2006.

Tabel 1. Suvekülastuste Pärnus viibimise kestvus. Allikas: <http://www.parnu.ee>.

• Suvekülastuste Pärnus viibimise kestvus:

	eestlased						välismaalased					
	1999	2001	2002	2003	2004	2005	1999	2001	2002	2003	2004	2005
1 päev	20%	20%	22%	32%	26%	38%	13%	17%	10%	11%	12%	14%
2-3 päeva	26%	29%	29%	30%	34%	28%	31%	35%	25%	25%	27%	12%
4-7 päeva	27%	28%	34%	19%	25%	16%	36%	37%	51%	52%	48%	49%
8-14 päeva	10%	12%	16%	8%	5%	8%	11%	6%	12%	7%	7%	14%
15-30 päeva	5%	8%	2%	3%	3%	4%	3%	4%	1%	2%	2%	3%
üle 30 päeva	4%	1%	-	3%	3%	3%	2%	1%	-	1%	1%	3%
teadmata	8%	2%	0%	6%	2%	3%	4%	-	1%	2%	3%	6%

Eestimaalaste külastatavust kajastav statistika näitab esiteks, et Pärnu on veel eestimaalaste seas populaarne, kuid järjest lühiajalisemateks muutuvate suviste külastuste ning puhkuste veetmise sihtkohana (vt. tabelid 1, 2) ning teiseks, et Pärnu suvise külastuskoormuse suur kõikumine on tihedalt seotud eestimaalaste vaba aja ning puhkuse veetmise harjumuste

muutumiseiga taasiseseisvumisjärgsel perioodil. Kui 1998. ja 2000. aastal langes eestimaalastest suvekülastajate arv drastiliselt peamiselt just viletsate ilmastikuolude tõttu, siis 2001. aasta siiani suurima külastajate arvuga suvehooajale on järgnenud Pärnu külastatavuse pidev langus. See kajastub nii absoluutarvudes kui ka eestimaalaste Pärnu külastuste kestvuse vähenemisest (vt. tabel 1) ning on seotud pigem nende külastusmotivatsioonide ja puhkuseharjumuste muutustega kui heitlike suviste ilmastikuoludega.

Nii välismaalaste kui ka eestimaalaste Pärnu külastuseesmärkide seas on konkurentsituul esikohal märksõna **puhkus** (vt. tabel 2). Sellest tulenevalt on järjest kiiremini kasvanud huvi ja nõudlus vaba aja veetmise võimaluste järele ning probleemiks on kujunemas vastavate teenuste-toodete vähesus, ebastabiilne kvaliteet ja halb kättesaadavus.

Tabel 2. Pärnu külastamise eesmärgid aastal 2005. Allikas: <http://www.parnu.ee>.

	eestlased		välismaalased	
			ei ole teada	ei ole teada
	puhkuse eesmärgil	ka see on olemas	puhkuse eesmärgil	ka see on olemas
Puhkus	71%	17%	77%	13%
Ääri	8%	7%	30%	7%
Konferentside, ääri	9%	3%	3%	2%
Konferents, seminarid	5%	2%		
Koolitus			2%	1%
Käsitöö	32%	18%	14%	8%
Ääri, ääri	11%	1%	12%	2%
Eravalduse külastamine	3%	5%	5%	-
Kultuuri või spordivõimaluse külastamine	17%	7%	5%	4%
Müüa	6%	1%	-	-

Üheks oluliseks võimaluseks mitmekesistada Pärnu külastajate vaba aja veetmise võimalusi on väljasõidud maakonda – Pärnumaa loodus- ja vaatamisväärsuste külastamine jne. Antud teemat on suvekülastajate uuringus käsitletud alates 2001. aasta küsitlusest. Lisaks Pärnule on Pärnumaa loodus- ja vaatamisväärsusi külastanud

- 2001.** aastal 45% eestimaalastest ja 24% välismaalastest;
- 2002.** aastal 41% eestimaalastest ja 23% välismaalastest;
- 2003.** aastal 34% eestimaalastest ja 20% välismaalastest;
- 2004.** aastal 45% eestimaalastest ja 24% välismaalastest;
- 2005.** aastal 58% eestimaalastest ja 19% välismaalastest.

Samas aga 2003. aastast alates esitatud küsimusele – Kas väljasõit Pärnu maakonda loodus- ja vaatamisväärtustega tutvumiseks pakuks huvi? – vastasid külastajad positiivselt järgmiselt:

2003. aastal 36% eestimaalastest ja 52% välismaalastest;

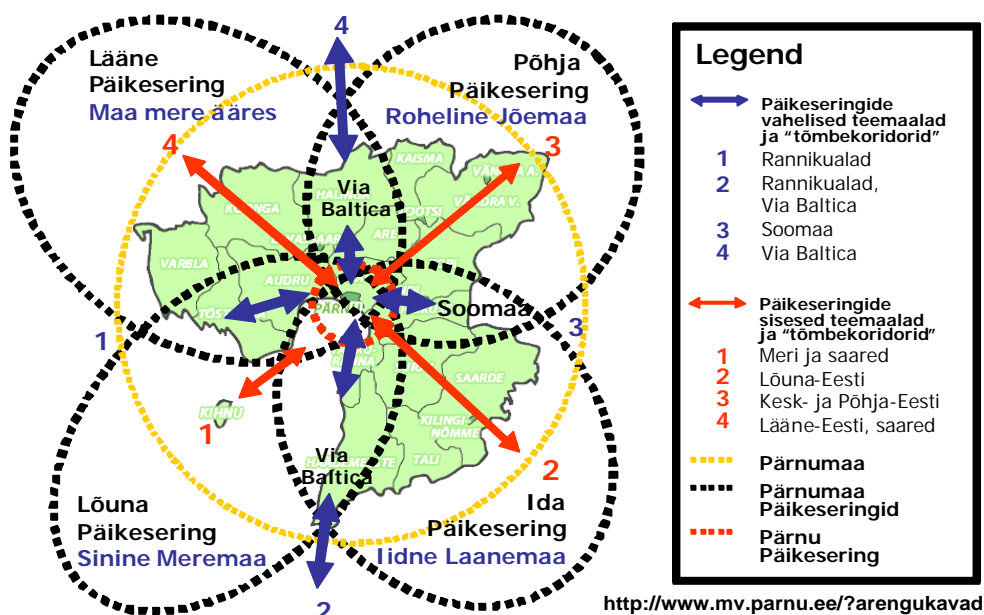
2004. aastal 44% eestimaalastest ja 67% välismaalastest;

2005. aastal 60% eestimaalastest ja 53% välismaalastest.

Seega moodustavad Pärnu linna külastavad välismaalased väga olulise kliendigrupi (dünaamiliselt kasvav, suhteliselt pikk Pärnus viibimise aeg, eestimaalastest suurem ostujõud – väiksem hinnatundlikkus jne.) kogu Pärnu maakonna puhke- ja turismimajandusele.

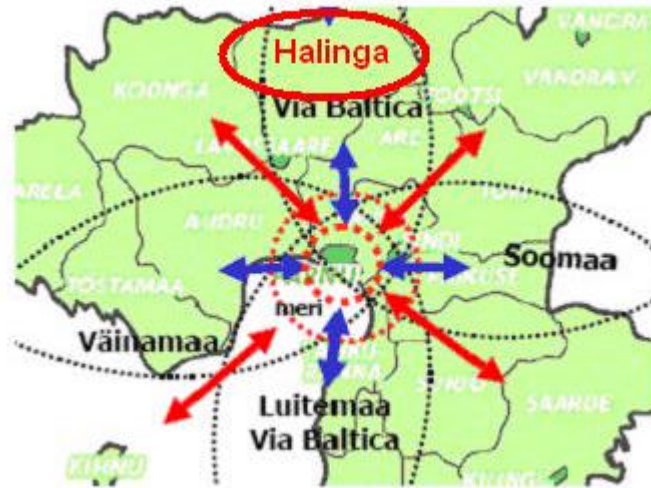
3.3. Halinga valla asukohast tulenev potentsiaal

Halinga vald asub Põhja-Pärnumaal. Valda läbib Via Baltica trass, mida mööda kulgeb ka palju turiste. Halinga vald on üks Pärnumaa tõmbekoridore ning oma funktsionaalsuselt kuulub Rohelise Jõeamaa koostööringi (Vt. joonis 5 ja 6).



Joonis 5. Pärnu maakonna turismipiirkonnad ehk Pärnumaa Päikeseringid.

Allikas: Pärnu maakonna puhke- ja turismimajanduse arengukava 2005-2008.



Joonis 6. Pärnu ja Halinga piirkond – Pärnu Pääkesering.
 Allikas: Pärnu maakonna puhke- ja turismimajanduse arengukava 2005-2008.

Lisaks auto- ja bussituristidele liigub Via Baltica trassil ka palju jalgrattureid. Samuti läbib valda arendatav Põhja-Pärnumaa ringtee, mis on eriti atraktiivne just jalgratturitele, kuna seetõttu ei pea jalgratturid sõitma Via Baltica ohtlikul trassil ja saavad vältida tiheda liiklusega Pärnut. Nimelt on läbi Pärnu-Jaagupi kulgev Põhja-Pärnumaa ringtee lühim ühendustee Kesk-Eesti ja Lääne-Eesti vahel – seetõttu ongi see tee populaarne jalgrattaturistide seas, sest mööda seda teed pääseb kõige kiiremini Kesk-Eestist ja Kesk-Eesti lõunapoolsest osast Lääne-Eestisse ja saartele (Vt. pilt 1). Tee on praegu veel osaliselt kruusakattega, mistõttu on piirkonna arengu seisukohast oluline see lähiaastatel mustkatte alla saada. Kuna Pärnu-Jaagupi on kahe tee – Via Baltica ja Põhja-Pärnumaa ringtee ristumiskohaks, on just see paik sobiv turismiinfopunkti loomiseks, sest siit sõidavad läbi nii Via Baltica trassilt mahakeeravad sõitjad ja Põhja-Pärnumaa ringteed kasutavad sõitjad. Samuti on infopunkt vajalik Kesk-Eestist tulijatele, kellele pakkuda infot kohalike, Põhja-Pärnumaa ja Lääne-Eesti vaatamisväärsuste, majutusasutuste ja toitlustusvõimaluste kohta.



Pilt 1. Põhja-Pärnumaa ringtee trass. Ühendustee Kesk- ja Lääne-Eesti vahel.

3.4. Potentsiaalsed sihtgruppid

Toodud lähteinfost tulenevalt saame välja tuua kolm olulisemat sihtgruppi:

- ?? Jalgratturid, kes liiguvad Põhja-Pärnumaa ringteel Kesk-Eesti ja Lääne-Eesti vahel, kes vajavad turismiinfot nii Pärnumaa ja Lääne-Eesti marsruutide kohta kui piirkonnas asuvate vaatamisväärsuste ja toitlustus- ja majutusvõimaluste kohta.
- ?? *Via Baltica* ja *GreenWay* trassidel liikuvad turistid, kes teevad trassist lühemaid kõrvalepõikeid huvitavamate üksikobjektide juurde. Peamiselt vajavad nad infot piirkonnas olevate teenustepakkujate (söök, side, kauplus, pesemine) ja vaatamisväärsuste kohta.
- ?? Siseturistid perekonniti, kes tulevad mõnepäevastele retkedele „linnast välja“ ja tutvuvad kõigega, mille kohta on neil teavet. Siia sihtgruppi kuuluvad ka spetsiifilise huviga ja kindla suunitlusega siseturistid – ajaloo huvilised, ökoturistid ja teised seiklusturistid.

Eesti kui reisisihi turundusstrateegia määratles, et üks strateegiline suund on erihuvidega turismi nagu terviseturism, jalgratta- ja jalgsimatkad arendamine. See aitab vähendada Tallinna-kesksust ja sesoonsust. Muuhulgas on peamised väljundid toodete osas ka jalgrattaturism ning jalgsimatkad. Seega on jalgrattaturismi arendamine ja populariseerimine ka Eesti turismi kui terviku huvides.

4. SWOT-ANALÜÜS

SWOT-analüüs viidi läbi 26.04.2007 Halinga Vallamajas. Osalesid nii vallavalitsuse kui huvigruppide esindajad. SWOT-analüüsi läbiviimist juhtis turismikonsultant Janis Jaansoo. SWOT-analüüsi koostamisel kasutati ajurünnaku meetodit, kus iga osaleja pani kirja kõik tugevused, nõrkused, võimalused ja ohud, mis tal seoses Halinga valla turismiobjektide ja turismiinfopunkti arendamisega seoses meelde tulid. Seejärel toimus esitatud ideede korrastamine, süstematiseerimine ja sarnaste tunnuste koondamine. Seejärel toimus SWOTi tunnuste hindamine tunnuste tähtsuse määramiseks. Selleks tuli igal osalejal hinnata igas tabelis (tugevuste, nõrkuste, võimaluste ja ohtude tabelis) esinevaid tunnuseid vastavalt sellele, kui oluliseks nad neid antud projekti ja Halinga valla turismi arengu puhul peavad. Selle põhjal kujuneski tunnuste tugevusjärjestus, mis on esitatud alltoodud tabelites.

SWOT-analüüsi läbiviimisel osalenud isikud

Nr	Nimi	Asutus
1.	Lea Ruus	Halinga Vallavalitsus
2.	Grete Arumäe	Halinga Vallavalitsus
3.	Jüri Kirt	Halinga Vallavalitsus
4.	Raul Reidla	Halinga Vallavalitsus
5.	Tiit Talts	Halinga Vallavalitsus
6.	Hele-Riin Kutsar	Halinga Vallavalitsus
7.	Liia Kruusmann	Kaelase Kool
8.	Erika Lilleorg	Uduvere Külaseltsing
9.	Katrin Bogdanov	Halinga restoran, Halinga motell
10.	Merike Annusaar	OÜ Halinga, OÜ Agroland Syd, Maima Küla Seltsing, MTÜ Vahenurme Selts
11.	Andres Mirme	OÜ Agroland Syd
12.	Janis Jaansoo	FK Teenused OÜ

TUGEVUSED

Nr.	Tunnus	Skoor
1.	Asukoht Via-Baltica ääres	11
2.	Loodusobjektide olemasolu (linnud, loomad, maastikud)	7
3.	Halinga keskuse juures olemas mitteametlik infopunkt suunitlusega välisturistidele	7
4.	Turismiettevõtete olemasolu (majutus, toitlustus)	6
5.	Asjast huvitatud ja aktiivsed inimesed	5
6.	Head suhted naabervaldadega	3
7.	Koolimuuseumi, kodu-uurijate olemasolu	2

8.	Valmimas plaan turismi arendamiseks	2
9.	Pärnu linna lähedus	1
10.	Jahiturismi olemasolu	
11.	Arenev piirkond	

NÕRKUSED

Nr.	Tunnus	Skoor
1.	Turismiobjektid eksponeerimata	6
2.	Puhkekohtade puudumine (telkimis- ja lõkkekohad)	6
3.	Vähe turismitalusid (kui mitmekesise tegevuse pakkujate puudumine)	6
4.	Keskse turismiobjekti puudumine	5
5.	Majutuskohade vähesus	5
6.	Info vähesus olemasolevate objektide kohta (viidastamata, infovoldik puudub)	5
7.	Avalike ujumiskohtade puudus	3
8.	Turismiobjektide juurdepääsuteed osaliselt halvas olukorras (+Põhja-Pärnumaa ringtee olukord halb)	3
9.	Jalgrattateede puudumine	3
10.	Munitsipaalmaja vähesus	2
11.	Kohalike vähene huvi	1
12.	Giidide puudumine	
13.	Kohalike elanike teadmatust	
14.	Tänavalgustus Halinga keskusest alevisse puudulik	
15.	Suurte ürituste puudumine	

VÕIMALUSED

Nr.	Tunnus	Skoor
1.	Raha väljast (välisinvestorid, fondid, projektide kirjutamine)	9
2.	Koostöö (KOV ja KOV; KOV ja EV, EV ja EV)	6
3.	Teenuste laiendamine (jalgrattalaenu, telkimisplatsid, avalik internetipunkt, wifi)	6
4.	Põhja-Pärnumaa ringtee mustkatte alla	4
5.	Valla tutvustamine meedias	3
6.	Riigipoolne toetus rabade ja soode säilitamiseks	3
7.	Kodumajutuse arendamine	2
8.	Internetiühendus küladesse	1
9.	Avaliku supuskoha loomine	1
10.	Suure ürituse meelitamine valda	1
11.	Tööjõu ja ettevõtjate koolitamine turismisektorisse (giidid, uued teenused turule, praktikandid kohalikesse ettevõtetesse)	

OHUD

Nr.	Tunnus	Skoor
1.	Turismiobjektide korrashoidu ei suudeta tagada	6
2.	Turismiobjektide risustamise, süütamise oht	5
3.	Hooajalisus	5
4.	Maade omandiküsimustega seotud küsimused	4
5.	Laagriplatside puudumine ja nende korrashoidu raske tagada	3
6.	Majutusasutuste vähesus ja nende omavahelise koostöö vähesus	2
7.	Muinsus- ja looduskaitse piirangud	1
8.	Infopunkti vale asukoht	1
9.	Rahastamisvõimaluste muutumine	
10.	Majanduslangus, turistide vähenemine	

Halinga valla peamiste tugevustena märgiti head asukohta – paikneb Via Baltica trassil. Samuti on tugevuseks olemasolev mitteametlik turismiinfopunkt Halinga keskuses, kust külastajad saavad infot erinevate pakutavate võimaluste ja teenuste kohta. Samuti märgiti, et Halinga vallas on alus turismi arendamisele juba pandud – on olemas mõningad külastajatele teenuste pakkujad – majutus- ja toitlustusasutused. Samuti on Halinga valla tugevuseks olemasolevad looduslikud ja ajaloolised ressursid – rabad, ajaloo- ja kultuurimälestised.

Läbiviidud SWOT-ist ilmnes, et Halinga valla peamised võimalused turismivaldkonnas on investeringute/investeeringute leidmine piirkonna arendamiseks ja olemasolevate objektide korrastamiseks. Samuti soovitakse näha enam koostööd turismi arendamisel – omavalitsuste, riigi ja ettevõtjate vahel. Turismi arendamise juures on tähtis ka teenustepakkujate ringi laiendamine – rohkem erinevaid teenuseid ning teenusepakkujaid. Turismi arendamisele aitab kaasa infrastruktuuride seisukorra parendamine (eriti just Põhja-Pärnumaa ringtee mustkatte alla). Mitteametliku turismiinfopunkti alusel tehti järeldused, et turismiinfopunkti järele on külastajatel suur vajadus Halinga piirkonnas – eriti just jalgrattaturistidel, aga ka autoturistidel. Olemasolev turismiinfopunkt on mitteametlik ja selle lahtiolekuajad on juhuslikud. Rajatav turismiinfopunkt aga arvestaks külastajate nõudmistega ja vajadustega.

Halinga valla kui turismisihtkoha nõrkusteks on, et olemasolevad turismiobjektid on eksponeerimata, piirkonnas on vähe teenustepakkujaid, pole võimalusi aktiivselt puhkust veeta ja puuduvad erinevad võimalused vaba aja veetmiseks. Nõrkuste leevendamiseks peaks korrastama turismiobjektid, et kasutada ära olemasolevad turismiressursid. Samuti peab vallavalitsus soodustama ettevõtjate tegevust vallas (n aitama rajada ettevõtluseks vajalikku infrastruktuuri), et ettevõtjad suudaksid pakkuda erinevaid ja uusi teenuseid turistidele.

Turismi arendamisest tulenevad ohud on, et ei suudeta tagada turismiobjektide korrashoidu, objekte risustatakse ning turismi hooajalisus – et turistid külastavad piirkonda vaid turismi kõrghooajal (suvel). Sellest tulenevalt tuleb leida võimalusi erinevate ja aasta läbi pakutavate teenuste pakkumiseks, et vähendada piirkonna külastamises hooajalisust. Samuti tuleb tagada turismiobjektide korrashoid, n palgates hooldustöötaja.

5. ÕIGUSLIKUD ALUSED

Halinga valla turismiinfopunkti loomine ja valla turismiobjektide tutvustamine, tähistamine ning korrastamine on kooskõlas vastavate õigusaktide ning kriteeriumitega.

5.1. Strateegilised dokumendid

Turismiinfopunkti loomine ja valla turismiobjektide tähistamine ning korrastamine on vastavuses ka järgmiste strateegiliste dokumentidega:

1. Halinga valla arengukava 2007-2010(2018)¹

Projekti prioriteetsus on kajastatud Halinga valla arengukavas 2007-2010(2018):

2. Üldiseloostus

2.7 Turism

Edaspidise puhke- ja turismimajanduse arengu edendamiseks on vajalik luua puhkealad, korrastada ja viidastada vaatamisväärsused, koostada valda tutvustavad trükised ja paigaldada valla oluliste turismiobjektide juurde infotahvlid.

6. Strateegilised tegevused valla arenguks

Turism

- ?? Projektitöö puhkealade (pikniku-, telgi- ja lõkkeplatsid) loomiseks
- ?? Turismiobjektide tutvustamine, tähistamine ja korrastamine
- ?? Matkarada Maima (Virusssaare) ja Rogenese rabas
- ?? Turismiinfopunkti loomine

2. Pärnu maakonna arengustrategia²

Projekti eesmärgid on kooskõlas Pärnu maakonna arengustrategia prioriteetidega:

- ?? info on muutunud kättesaadavamaks
- ?? turistide arv on kasvanud
- ?? turismis aastaringsuse printsiibi rakendumine

3. Pärnu maakonna puhke- ja turismimajanduse arengukava aastateks 2005-2008³

¹ <http://www.halingavald.ee/files/192.pdf>

² <http://www.mv.parnumaa.ee/index.php?id=109>

³ http://www.mv.parnumaa.ee/fileadmin/parkla/failid/areng/PAK_text_6.pdf

2.4. Sihid, strateegilised eesmärgid ja tegevuskava aastateks 2005-2008

Visioonist ja missioonist tulenevalt on püstitatud viis sihti, millest projekti eesmärgid haakuvad kaudselt kõigiga, otseselt aga järgnevatega:

- ?? Pärnumaa Päikeseringides on puhkemajanduse ja turismi arengut toetav ning turvalist ja kvaliteetset reisimist, puhkust, jne tagav infrastruktuur.
- ?? Pärnumaa Päikeseringides kogeb iga külastaja kõikjal külalislahkust, kõrget teeninduskultuuri ja kvaliteetset teenust.

Siht 1: Pärnumaa Päikeseringides kogeb iga külastaja kõikjal külalislahkust, kõrget teeninduskultuuri ja kvaliteetset teenust

- Pärnumaa puhke- ja turismiteenused on kvaliteetsed
- Loodud on turismiinfopunkt iga päikeseringi tähtsamasse tõmbekeskusesse
- Loodud on Pärnumaa ühtne turismiinfokeskus
- Pärnumaal pakutakse aktiivselt kvaliteetset giidi- ja matkajuhi teenust

Tegevused:

Turismiinfopunktide loomine päikeseringide tõmbekeskustesse (koostöös kohaliku raamatukogu, avaliku internetipunkti või muuseumiga).

Siht 5: Pärnumaa Päikeseringid toetavad oluliselt Pärnumaa kujunemist kõrge elukvaliteedi, väga hea elu-, loodus- ja ettevõtluskeskkonnaga ning majanduslikult edukaks piirkonnaks Eestis

Eesmärgid:

o Pärnumaa Päikeseringides on loodud juurde uusi puhkemajanduse, turismi- ja teenindusettevõtteid.

4. Eesti Riiklik Turismiarenduskava 2007-2013;

Eesti Riiklikus Turismiarenduskavas aastateks 2007-2013 visioonis on sõnastatud:

Aastaks 2013 on Eesti saavutanud taseme, kus:

- ?? informatsioon Eesti ja siinsete turismitoodete kohta on kergesti kättesaadav ja päevakohane, tuues välja Eesti tugevused ja konkurentsieelised võrreldes naaberriikidega;
- ?? toimivad nii siseriiklikud koostöövõrgustikud kui koostöö naaberriikidega – paigas on selge rollide jaotus, toimub pidev info- ja teadmiste vahetus. Eesti elanikud väärtustavad turismi kui olulist majandusharu ja aitavad kaasa selle arengule;

?? külastajate silmis on ühtviisi ihaldusväärsed kõik Eesti regioonid. Piirkondlikud tõmbekeskused (Põhja-, Lõuna- ja Lääne-Eesti) annavad päevakohast informatsiooni piirkonna vaatamisväärsuste ja ajaveetmisvõimaluste kohta, tagades külastaja rahulolu ja tekitades soovi naasta Eestisse nii turismigrupiga, koos pere ja lähedastega kui ka lihtsalt üksinda reisides.

Eesmärgid:

3) Turismiinfo on ajakohane ja kergesti kättesaadav kõigile.

Eesti Riiklikus Turismiarenduskavas aastateks 2007-2013 on meetme 2.2. all otseselt toodud prioriteediks kohaliku külastuskeskkonna arendamine, mille toetatavad tegevused on järgmised:

?? kultuuriliselt ja looduslikult väärtuslike objektide väljaarendamine külastusobjektideks (sh sadamad, muuseumid, teemapargid, külastuskeskused, matka- ja õpperajad, supelrannad jms);

?? tugiinfrastruktuuri väljaarendamine külastusaladel (sh juurdepääsu- ja kergliiklusteed, parklad, sanitaar- ja jäätmehooldustingimused, viidad, puhkekohad, internetiühendused jms).

Meetme 2.2 raames toetatakse väikesemahuliste arendusprojektide elluviimist. Kavandatud tegevuste ühe osana nähakse kultuuriobjektide korrastamist ja infrastruktuuri parendamist. Investeeringute tulemuseks on valik huvipakkuvaid tooteid, mis on allikaks Eesti turundamisel prioriteetsetel sihtturgudel. Tähelepanu pööratakse turismimagnetitena toimivatele kohalikele kultuuriväärtuslikele objektidele, millel on tugev potentsiaal regionaalsel turismi arendamisel.

Seega toetab Eesti Riiklik Turismiarenduskava aastateks 2007-2013 meede 2.2 täielikult ja otseselt käesoleva projektiga seatud eesmärkide ja tegevuste elluviimist. Projekti finantseerimisel on üks potentsiaalne rahastamisallikas just meede 2.2.

5. Eesti regionaalarengu strateegia 2005-2015;

Eesti regionaalarengu visiooni põhijooned aastaks 2015, mis muuhulgas määratleb, et:

?? piirkondade edukas areng põhineb kohalike eelduste oskuslikul ja uuenduslikul ärakasutamisel. Selle tagatiseks on piirkonna majanduse püsivat konkurentsivõimet kindlustavad uuenduspotentsiaaliga keskused ja pidev erinevaid huvigruppe ja

institutsioone kaasav interaktiivne arendustegevus. Kõikidele ühiskonnaliikmetele, sõltumata nende elukohast, on korraldatud võrdsed võimalused nende põhivajaduste (töö ja hariduse saamise ning eneseteostuse võimalused) rahuldamiseks.

Kasvupiirkondadest väljapool asuvates regioonides, eriti geograafiliselt isoleeritud piirkondades (nt. saared), on hädavajalik demograafiliste protsesside ja sotsiaalse tõrjutuse ennetamiseks luua võimalusi täiendavate töökohtade juurdetekkeks (sh. inimeste ettevõtlikkuse tõstmine, **turismi edendamine**, olemasolevate ettevõtete arengu toetamine, nišiettevõtluse edendamine, kaugtöö võimaluste väljaarendamine, lihtsamaid oskusi eeldavate töökohtade loomine).

Riigi regionaalpoliitika meetmestiku alaeesmärkideks on:

2. Eri piirkondade püsiv konkurentsivõime. Eesmärk on suunatud kõigi piirkondade majandusarengu kiirendamisele ning selle jätkusuutlikkuse suurendamisele. Eesmärgi saavutamiseks on vajalik:

- aeg-ruumiliste vahemaade vähendamine,
- piirkondade spetsiifiliste arengueelduste ja –võimaluste senisest parem ärakasutamine ning
- erinevate institutsioonide ja piirkondade vahelise koostöö tihendamine piirkonna arengu suunamisel ning arengutingimuste kujundamisel.

5.2. Projekti töökorraldus ja elluviimine

Antud projekti iga suurema tegevuse või investeeringu elluviimine kooskõlastatakse kohalikus võimuorganis ehk Halinga Vallavolikogus ja –valitsuses, ning otsustatakse ka vastavate tegevuste kaasfinantseerimise võimalus ja suurus. Käesoleva projekti tegevused põhinevad suures osas kõik sarnasel skeemil. Lähtuvalt Eesti Vabariigi seadustest, eelneb projekti põhitegevustele hanke või vähempakkumiste läbiviimine, kus selguvad kõige sobivamad tööde teostajad. Valik kinnitatakse Halinga Vallavalitsuse korraldustega. Tööde teostajatega astutakse lepingulistesse suhetesse, mille üle teostatakse asjakohast järelevalvet ning koostatakse vajalik aruandlus tegevuste elluviimisest. Kõik projekti tegevused dokumenteeritakse ning projekti lõppedes vajadusel ka auditeeritakse.

Kõik projekti tegevused toimuvad kooskõlas kehtivate regulatsioonidega, millest olulisematena võib nimetada:

Seadused:

1. Planeerimisseadus (RTI, 09.12.2002, 99, 579);
2. Ehitusseadus (RT I 2002, 47, 297);
3. Riigihangete seadus (RT I 2000, 84, 534);
4. Raamatupidamise seadus (RT I 2003, 88, 588);
5. Turismiseadus (RT I 2000, 95, 607);

Määrused:

1. Turismiinfokeskusele esitatavad kohustuslikud nõuded ja nendele vastavuse hindamise kord (Vastu võetud majandusministri 20.02.2001.a määrusega nr 8 (RTL 2001, 26, 333), jõustunud 1.03.2001).
2. Isiku, kellele turismiinfokeskus edastab enda poolt kogutud ja korrastatud erapooletut ja pädevat informatsiooni turismiteenuse ja selle osutamise ning huviväärsuste kohta enda asukoha järgse maakonna haldusterritooriumil, määramine (Vabariigi Valitsuse 20. veebruari 2001. a määrus nr 72).

5.3. Loodus- ja muinsuskaitse

Tulenevalt asjaolust, et mõned Halinga valla vaatamisväärsused on looduskaitse ja muinsuskaitse all, tuleb käesoleva projekti elluviimisel järgida ka vastavaid seadusi ja regulatsioone. Sellest tulenevalt tuleb juhinduda järgmistest õigusaktidest:

1. Looduskaitse seadus (RT I 2004, 38, 258);
2. Vahenurme looduskaitseala kaitse alla võtmine ja kaitse-eeskiri Vabariigi Valitsuse 10. märtsi 2006. a määrus nr 71
3. Kaitsealuste parkide, arboreetumite ja puistute kaitse-eeskiri Vabariigi Valitsuse 3. märtsi 2006. a määrus nr 64
4. Muinsuskaitse seadus (RT I 2002, 27, 153);
5. Kultuuriministri 30. juuni 2003. a määrus nr 8 "Muinsuskaitse järelevalve kord ning ehitus- ja muu töö dokumenteerimise kord";
6. Kultuuriministri 30. juuni 2003. a määrus nr 9 "Mälestise ja muinsuskaitsealal paiknevate ehitiste konserveerimise, restaureerimise, remondi ja ehitamise projektide koostamise ja neis eelnevate uuringute tegemise tingimused ja kord ning muinsuskaitse eritingimuste koostamise kord";
7. Teised seonduvad regulatsioonid ning Halinga valla õigusaktid. Arvestamisele kuuluvad samuti varem koostatud planeeringud ja dokumendid.

Halinga valla kaitsealused objektid

?? Looduskaitsealad

- Vahenurme (2006. a, 230 ha)
- Virussaare (1957. a, 495 ha)

?? Maastikukaitsealad

- Pööravere park (1959. a, 3,7 ha)
- Kaelase park (1964. a, 4,1 ha)
- Enge park (1991. a, 2,3 ha)
- Halinga põlismetsa grupp (1964. a, 1,7 ha)

Sulgudes on ära toodud kaitseala loomise aasta ning objekti pindala.

Kaitstavad looduse üksikobjektid

- ?? Puud: Kereka tamm; Kõrtsitaguse tamm; Libatse tamm; Ohvripärn Riinu; Pärn Kai; Pärn Mai; Vahenurme künnapuu; Veerise tamm.

5.4. Viidad ja liikluskorraldus

Turismiobjektide juurde suunavate viitade, stendide ja liikluskorraldusvahendite tellimisel ja paigaldamisel tuleb järgida mitmete õigusaktide nõudeid:

1. Teeseadus (RT I 1999, 26, 377)
2. Liiklusseadus (RT I 2001, 3, 6)
3. Liikluseeskiri (Vabariigi Valitsuse 2. veebruari 2001. a määrus nr 48)
4. Teetähistussüsteem ja selle rakendamise kord (Teede- ja sideministri 15. detsembri 1999. a määrus nr 71)

6. FINANTSEERIMINE

Halinga valla turismiinfopunkti loomise ja valla turismiobjektide tutvustamise, tähistamise ning korrastamise läheb kokku maksma hinnanguliselt 7 miljonit krooni 2007 aasta hindades. Lisaks on ette nähtud erinevad turundus ja teavitustegevused, mille maksumuseks nelja aasta peale planeeritud on 15 000 krooni aastas. Hindadele lisanduvad käibemaks ja projekti administreerimise kulud. Projekti administreerimise kulud moodustavad erinevad halduskulud, visuaalse identiteedi kulud ja projekti auditeerimiskulud. Nimetatud kulud liidetakse taotlussummadele, kui need kulud on vastavas finantseerimisprogrammis abikõlblikud. Kui neid kulusid taotlussummale lisada ei saa (kui need pole abikõlblikud), kaetakse need lisakulud Halinga valla vahenditest. Lisaks on kuludena planeeritud rajatava turismiinfopunkti ja korrastatavate turismiobjektide hooldus- ja halduskulud (120 000 krooni 4 aasta jooksul). Täpsem finantsanalüüs on toodud käesoleva teostatavus- tasuvusanalüüsi Lisas 1.

Finantseerimisallikatena on plaanis kasutada peamiselt Halinga vallavalitsuse eelarvet ning Euroopa Liidu Struktuurifondide vahendeid. Halinga vallavalitsusel on plaanis investeeringute abikõlblikest kuludest katta 15% omaosalusena ning ülejäänud summa osas taotleda Struktuurivahendite toetust. Esialgsete hinnangute järgi on omaosaluse suurus 1 050 000 krooni ning Euroopa Liidu Struktuurifondide rahalised vahendid 5 950 000 krooni.

Investeeringute finantseerimisallikas	Summa	% projekti hinnast
Halinga Vallavalitsus	1 050 000	15%
Struktuurifondid	5 950 000	85%
KOKKU	7 000 000	100%

Järgnevalt on toodud ülevaate kulude kohta tegevusvaldkondade järgi (investeeringud, teavitus-turundus tegevused) Toodud summad on hinnangulised, need tuginevad osaliselt varasematele hinnapakkumistele ning turuhindadele. Toodud kulud ei sisalda käibemaksu. Hinnad täpsustuvad vähempakkumiste ja hangete käigus.

Tegevus	Eeldatavad hanked (umbkaudne maht)	Finantseerimine
Halinga turismiinfopunkti rajamine ja turismiobjektide korrastamine	6 500 000	Halinga VV ja EL Struktuurifondid
Viitade paigaldamine	500 000	Halinga VV ja EL Struktuurifondid
Halduskulud	30 000 aastas	Halinga VV
Teavitus- ja turundustegevused	15 000 aastas	Halinga VV

7. TEOSTAMISE AJAKAVA

Halinga valla turismiinfopunkti loomise ja valla turismiobjektide tutvustamise, tähistamise ning korrastamise tegevused on planeeritud aastateks 2007-2010. Käesoleva projekti raames saame välja tuua kaks peamist tegevusvaldkonda:

Investeeringud

See tegevuste valdkond hõlmab kõiki tegevusi eesmärgiga rajada turismiinfopunkt ning tutvustada, tähistada ja korrastada Halinga valla turismiobjektid. Siia tegevuste alla kuulub planeerimine, projekteerimine, kooskõlastuste hankimine, hangete ja vähempakkumiste läbiviimine, finantseerimine ja rahastamistaotluste koostamine, aruandlus, jpm. Selle tegevussuuna peamiseks eestvedajaks on Halinga Vallavalitsus ja võimalusel ettevõtjatest partnerid (objektide puhul, mis on eraomanduses).

Teavitus- ja turundustegevus

Halinga valla turismiinfopunkti, turismiobjekte tutvustatakse Pärnu Raadios, Pärnu Postimehes, Halinga valla lehes ja Halinga valla kodulehel. Käesoleva projekti eesmärgiks on ka 500 infovoldiku valmimine, mis tutvustavad antud projekti käigus korrastatavaid turismiobjekte ning Halinga valda tervikuna. Voldikud on eelkõige levitamiseks Halinga turismiinfopunkti, Pärnu linna turismiinfopunkti ja Lõuna-Eesti turismiinfopunktide poolt.

Rakendusasu

Projekti kõigi tegevuste elluviijaks ja jälgijaks on Halinga Vallavalitsuse projektijuht ning projektijuhi tegevust kontrollib Halinga Vallavalitsus (juhtkomitee). Allhanketööde teostajad selguvad hangete ning vähempakkumise tulemusena.

Rakendamise ajakava

Ajakava

Aasta /kvartal	2007				2008				2009				2010				Rakendusorgan
Investeeringu- tegevused objekti- de korrastamiseks	1 ⁴	2	3	4	1	2	3	4	1	2	3	4	1	2	3	4	
Halinga turismiinfopunkti rajamine																	Halinga Vallavalitsus, selgub vähempakkumise korras
Uduvere kiriku renoveerimine																	Selgub vähempakkumise korras
Pärnu-Jaagupi kiriku renoveerimine																	Selgub vähempakkumise korras
Pärnu-Jaagupi koolimuuseumi investeeringud																	Selgub vähempakkumise korras
Vahenurme seltsimaja investeeringud																	Selgub vähempakkumise korras
Roodi mõisa ja kõrvalhoonete investeeringud ⁵																	Selgub vähempakkumise korras
Pööravere mõisa peahoone varemete ja viinavabriku investeeringud ⁶																	Selgub vähempakkumise korras
Rogenese rabasse matkaraja rajamine																	Selgub vähempakkumise korras
Kuuse kinnistu investeeringud																	Selgub vähempakkumise korras
Enge pargi korrastamine																	Selgub vähempakkumise korras
Kaelase pargi korrastamine																	Selgub vähempakkumise korras
Pööravere pargi korrastamine																	Selgub vähempakkumise korras
Pärnu-Jaagupi laululava ja lauluväljaku välitualettide välja ehitamine																	Selgub vähempakkumise korras
Pärnu-Jaagupi lauluväljaku parki võrkpalliplatsi ja puhkekohtade rajamine																	Selgub vähempakkumise korras

⁴ Kvartal

⁵ Tõenäoline ainult erainvestori osalusel, kuna tegemist eraomandiga. Seega sõltub teostamise aeg erainvestorist.

⁶ Tõenäoline ainult erainvestori osalusel, kuna tegemist eraomandiga. Seega sõltub teostamise aeg erainvestorist.

Pärnu-Jaagupi kalmistu korrastamine																			Selgub vähempakkumise korras	
Uduvere kalmistu korrastamine																				Selgub vähempakkumise korras
Viitade paigaldamine																				
Infotahvlite paigaldamine Halinga keskusesse ja Pärnu-Jaagupisse																				Selgub vähempakkumise korras
Roodi mõisa viidastamine ja infotahvi paigaldamine																				Selgub vähempakkumise korras
Pööravere mõisa varemete, viinavabriku ja pargi viidastamine																				Selgub vähempakkumise korras
Rogenese raba viidastamine ja infotahvi paigaldamine																				Selgub vähempakkumise korras
Vahenurme puisniidu infotahvi paigaldamine																				Selgub vähempakkumise korras
Enge pargi viidastamine ja infotahvi paigaldamine																				Selgub vähempakkumise korras
Kaelase pargi infotahvi paigaldamine																				Selgub vähempakkumise korras
Kaitsealuste puude viidastamine (Kereka tamm; Kõrtsitaguse tamm; Libatse tamm; Ohvipärn Riinu; Pärn Kai; Pärn Mai; Vahenurme künnapuu; Veerise tamm)																				Selgub vähempakkumise korras
Halinga valla ja selle turismiobjektide (TIK-i) tutvustamine Pärnu Postimehes, Pärnu Raadios, Halinga valla ajalehes, Halinga valla kodulehel																				Halinga Vallavalitsus

8. KESKKONNAMÕJUD

Turismiinfopunkt

Käesoleva projekti raames tekivad ehitustegevusest mõningad keskkonnamõjud. Rajatiste ja hoonete ehitustööde käigus esinevad lokaalsed mõjud ja häiringud. Need on lühiajalised ja kestavad vaid ehitamise perioodil. Loodav turismiinfopunkt asub keskkonnaaspekte silmas pidades neutraalses asukohas – seega omab turismiinfopunkti hilisem käigushoidmine keskkonnale neutraalset mõju. Oodata on ainult külastusest tulenevaid mõjusid, kuid tulenevalt turismiinfopunkti töö iseärasustest võime neid mõjusid minimaalseteks hinnata.

Turismimarsruudid ja viidastamine

Mitmed projektiga hõlmatavad alad (Vt Lisa 1) on juba mõnda aega olnud kasutusel kui avalikud puhkealad ning mõnes kohas kehtivad ka looduskaitse piirangud. Halinga valla vaatamisväärsused on ühed Lääne-Eesti turismiväärtustest, mille potentsiaal on siiani suuresti kasutamata. Eesmärk on saavutada olukord, kus Halinga valla objektid moodustavad tervikliku turismisihtpunkti, mis tõmbab nii kodu- kui välismaiseid turiste, inimesed saabuvad või sõidavad siit läbi nii jalgrataste kui autodega. Selline turismitegevus avaldab teatavat mõju ka keskkonnale.

Loodava turismivõrgustiku üks eesmärke on nende keskkonnariskide maandamine ja looduskeskkonna parema säilimise tagamine. Seetõttu aitab käesolev projekt külastajatevood paremini kontrolli alla saada. Korralik viidastus ja märgistatud matka- ja jalgrattamarsruudid tagavad selle, et turistide liikumine on paremini suunatud ja kontrollitud. Samuti on plaanis mõningate objektide juurde rajada istepingid ja lõkkekoht, et vältida omaalgatuslike istumiskohtade teket. (Vt Lisa 1 – objektide nimistu ja plaanitavad tegevused).

Halinga valla turismiobjektidest on mitmed looduskaitse all. Halinga vallas on looduskaitse all Vahenurme ja Virussaare looduskaitsealad. Samuti on vallas mitu maastikukaitseala (Pööravere park, Kaelase park, Enge park, Halinga põlismetsa grupp) ja lisaks leidub mitmeid kaitstavaid looduse üksikobjekte. Tulenevalt asjaolust, et nimetatud Halinga valla vaatamisväärsused on looduskaitse all, tuleb käesoleva projekti elluviimisel järgida ka vastavaid seadusi ja regulatsioone. Sellest tulenevalt tuleb juhinduda järgmistest õigusaktidest:

1. Looduskaitseseadus (RT I 2004, 38, 258);
2. Vahenurme looduskaitseala kaitse alla võtmine ja kaitse-eeskiri Vabariigi Valitsuse 10. märtsi 2006. a määrus nr 71;
3. Kaitsealuste parkide, arboreetumite ja puistute kaitse-eeskiri Vabariigi Valitsuse 3. märtsi 2006. a määrus nr 64;

9. SOTSIAALMAJANDUSLIK OLUKORD JA MÕJU

9.1 Teeninduspiirkonna üldine kirjeldus (elanikkond, peamised tööstusharud, kasvutempo, valitsusstruktuur).

Halinga külanõukogu sai omavalitsuse staatuse 10. oktoobril ja Pärnu-Jaagupi alevinõukogu 12. detsembril 1991. aastal. 28. oktoobril 1993. aastal nimetati alev ümber vallaks ja eraldi omavalitsustena töötati kuni 1996. aasta kohalike omavalitsuste valimiseni. Alates valimistulemuste väljakuulutamist, 23. oktoobril 1996, on Halinga vald taastatud järjepidevuse alusel.

Halinga vald asub Edela-Eestis Põhja-Pärnumaal endise Pärnu-Jakobi (Korbe, St. Jacobi) kihelkonna põhjaosas, hõlmates endise kihelkonna ajalooliselt kõige huvitavama tuumikala praeguse 43 külaga. Valla keskele jääb endine kihelkonnakeskus, praegune Pärnu-Jaagupi alev. Kaugus Pärnust on 26 km ja Tallinnast 101 km.

Halinga valla lõunapoolseteks naabriteks on Are, Sauga, Audru ja Lavassaare vallad, läänepoolseks Koonga vald, idapoolseks Kaisma vald ning põhjapoolt piirnetakse Vigala ja Märjamaa vallaga.

Halinga valla üldpindala on 36 545,4 ha (7,6% Pärnumaa valdade pindalast), millest enamuse (ligikaudu 70%) moodustab metsamaa ja haritav maa. Ülejäänud maa koosneb õuemaast, looduslikust rohumaast ja muust maast.

Elanikkond

Seisuga 1. jaanuar 2006 on vallas kokku 3550 elanikku: mehi 1717 ja naisi 1833 (tabel 1). Valla keskmine asustustihedus on 9,7 in/km², olles väiksem Pärnumaa keskmisest (18,8 in/km²) ning suurem valdade keskmisest (8,2 in/km²). Tihedamini on asustatud valla keskosa, kus paikneb Pärnu-Jaagupi alev. Valla regionaalsete keskustena on olulisel kohal veel Libatse ja Vahenurme külad.

Tabel 1 Halinga valla elanike sooline ja vanuseline koosseis 2006. a. (Halinga Vallavalitsus)

Vanus	Mehi	Naisi	Kokku
0-6	81	97	178
7-20	345	321	666
21-63	1060	990	2050
üle 63	231	425	656
Kokku	1717	1833	3550

Halinga vallas elab ligikaudu 4% Pärnumaa elanikkonnast. Nendest ca 48,4% on mehed ja 51,6% naised. Halinga valla elanike arv on ajavahemikul 2000-2006 langenud ca 7% (tabel 2). Pärnumaa regionaalarengukavas toodud andmetest on näha, et Halinga valla rahvaarv väheneb 2015. aastaks 4,1%, olles tingitud eelkõige noorte (15-24 aastaste) lahkumisest linnadesse. Osaliselt kompenseerib seda vanemate inimeste sisseränne.

Tabel 2 Halinga valla rahvastiku dünaamika 2000-2006. a. (Halinga Vallavalitsus)

Aasta (01.01 seis)	Elanikke	Muutus eelmise perioodiga (%)
2000	3816	
2001	3786	-0,8
2002	3762	-0,6
2003	3710	-1,4
2004	3686	-0,6
2005	3600	-2,3
2006	3550	-1,4

Nagu üle vabariigi, on ka Halinga vallas probleemiks sündivuse vähenemine võrreldes 90ndate algusaastatega. Kõige vähem sündis vallas lapsi 1996. aastal. Viimasel kahel aastal on toimunud mõningane sündide arvu suurenemine. Praeguse sündimuse ja suremuse (tabel 3) jätkudes väheneks 2015. aastaks Halinga valla elanikkond 7% võrra.

Tabel 3 Surmade ja sündide arv Halinga vallas seisuga 01.01.06 (Halinga Vallavalitsus)

Aasta	Surmade arv	Sündide arv
1999	39	33
2000	51	32
2001	56	42
2002	35	30
2003	29	27
2004	59	29
2005	39	39

Halinga vallas on 43 küla ja üks alev. Pärnu-Jaagupi alev (seisuga 01.01.2006 1346 elanikku) on ühtlasi Halinga valla suurimaks tõmbekeskuseks, kus on kõige rohkem võimalusi mitmesuguste teenuste tarbimiseks (kool, teenindus, kultuur, tervishoid). Tingituna Pärnu linna lähedusest ja Halinga valda läbivast Tallinn-Pärnu-Ikla maanteest suureneb ilmselt edaspidi Pärnu linna mõju maakondliku tõmbekeskusena.

Kohalikeks tõmbekeskusteks ümberkaudsetele küladele on Libatse (seisuga 01.01.2006 487 elanikku) ja Vahenurme (seisuga 01.01.2006 222 elanikku) küla. Mõlemad on kujundatud endisaegsete ühismajandi keskustena ning seetõttu on sinna ehitatud täiendavalt nii

korrusmaju kui ka individuaalelamuid. Suuremateks, üle saja inimesega küladeks peale Libatse ja Vahenurme on veel Enge, Halinga ja Mõisaküla. Alla kümne inimesega külasid on kolm. Ligi pooltes külades jääb inimeste arv vahemikku 11-30.

9.2 Tööhõive olukord ja trendid

Tööealine elanikkond moodustub 57,7% Halinga valla elanikkonnast. Tööealisi inimesi on 2050. 30. augusti 2006. aasta seisuga on Halinga valla elanikest end ametlikult töötuks registreerinud 14 inimest, kellest pikaajalisi töötuid on 6. Töötute arv on viimastel aastatel langenud. Varasema laialdase tööpuuduse (2003. a. oli töötuid ca 20% tööealisest elanikkonnast, 2004. a. ca 13%) põhjuseks oli piirkonna ajalooline seotus põllumajandusega, ca 27% elanikkonnast (Halinga Vallavalitsus).

Statistikaameti informatsiooni põhjal oli 2006. a. Pärnu maakonnas leibkonnaliikme keskmine netosissetulek ca 5 492 kr/kuus. Netosissetulek oli küll väiksem kui Eesti keskmine (6 583 kr/kuus), kuid siiski suurem kui enamikes Eesti maakondades.

Peamiseks tööandjaks vallas on Halinga Vallavalitsus koos hallatavate asutustega (185 inimest). Suuremateks tööandjateks põllumajandussektoris on OÜ Halinga, OÜ Agroland Syd, AS Vahenurme Agro, kes kokku annavad tööd rohkem kui 100 inimesele, tööstus- ja teenindussektoris OÜ Clivia, OÜ Welmet, OÜ Lamifleks Eesti ja MTÜ Halinga Turvakodu.

9.3 Hariduse ja oskuste tase

Munitsipaalharidusasutusi on kokku 5: Pärnu-Jaagupi Gümnaasium, Libatse Lasteaed-Algkool, Vahenurme Lasteaed-Algkool, Pärnu-Jaagupi Muusikakool, Pärnu-Jaagupi Lasteaed "Pesamuna."

Halinga valla kolmes lasteaias käis 1. jaanuari 2006 seisuga kokku 133 last.

Vallas on kolm üldhariduskooli: Libatse ja Vahenurme kuueklassilised algkoolid ja Pärnu-Jaagupi Gümnaasium. Probleemiks on kujunemas õpilaste vähenemine kõikides koolides (tabel 4), mistõttu koolid töötavad alakoormusega.

Tabel 4 Õpilaste arvud koolides seisuga 10.02.06 (Halinga Vallavalitsus)

	2001/02	2002/03	2003/04	2004/05	2005/06
Vahenurme	30	25	27	27	25
Libatse	88	79	71	60	55
Pärnu-Jaagupi	459	406	369	379	352
Vallas kokku	577	510	467	466	432

Kuna valla iive on olnud juba aastaid negatiivne, väheneb ka prognoositav esimesse klassi minevate õpilaste arv, 2010. aastaks 22 õpilaseni (tabel 5).

Tabel 5 Esimesse klassi minevate õpilaste prognoos seisuga 01.09.2006.(Halinga Vallavalitsus)

Koolid	2006	2007	2008	2009	2010
Vahenurme kooli teeninduspiirkond	3	5	9	2	3
Libatse kooli teeninduspiirkond	12	11	8	10	6
Pärnu-Jaagupi Gümnaasiumi teeninduspiirkond	15	19	28	21	13
Kokku	30	35	45	33	22

Halinga valla haridusvaldkonna üheks probleemiks on veel kooliränne. Laste arv aastate lõikes on suuresti kõikuv, jäädes viimastel aastatel vahemikku 20-35 last.

Kutseharidus

Pärnu-Jaagupi Gümnaasiumis antakse majandusõppe algteadmisi. Pärnu-Jaagupi Gümnaasiumi 9. ja 12. klasside õpilased osalevad kutsenõustamisel, infomessidel, erinevates õppeasutustes infopäevade ning neile korraldatud edasiõppimisvõimaluste tutvustamistel.

Huviharidus ja noorsootöö

Halinga vallas on loodud võimalused osaleda erinevates huviringides, tantsurühmades, ansamblites ja treeninggruppides.

Valla koolides on võimalik osa võtta paljudest huviringidest. Pärnu-Jaagupi gümnaasiumis tegutseb lisaks kunsti-, tantsu-, aine- ja sporditeemalistele ringidele veel vokaalansamblid ja

noorteorganisatsioon 4H. Libatse Lasteaed-Algkoolis on peale muude ringide plokkflöödi- ja keeleõppering, Vahenurme Lasteaed-Algkoolis aga male-, kokanduse- ja kodulooring.

Muusikakool

Pärnu-Jaagupi Muusikakool tegutseb alates 1981. aastast. 2005/06 õppeaastal õppis muusikakoolis 63 last 9 õpetaja käe all. Muusikakoolis toimub pilli- ja vokaalõpetuse süvendatud õpetamine. Valida on klaveri-, jazzklaveri-, akordioni-, viiuli-, plokkflöödi-, flöödi-, klarneti-, saksofoni-, suupilli-, koorilaulu- ja klassikalise kitarri eriala vahel. 2005. aastal moodustus muusikakooli õpilastest rock-ansambel Red Pencil Box.

Noorsootöö

Noorte vaba aja sisustamisega tegelevad kõik valla haridusasutused, Pärnu-Jaagupi rahvamaja, raamatukogud ja spordikeskus. Pärnu-Jaagupi rahvamajas tegutses alates 2004. aasta sügisest avatud noortekeskus, mille sisustamiseks saadi vahendid projektidest. 2005. aasta suvel remonditi osaliselt ruumid vanas poiste tööõpetuse majas, et noored saaksid oma maja. Momendil puudub noortel huvi maja remontimise ja sisustamise vastu. Avatud noortekeskuse oma majja kolimine seisab noorte huvi puudumise taga. Viimastel aastatel on vallas organiseeritud igal suvel 4-5 lastelaagrit.

Kultuur

Halinga vald on põliste kultuuritraditsioonidega. Kaelase piirkond kujunes maakondliku tähtsusega kultuurikoldeks juba 1870-ndatel aastatel. Esimene suurem kultuuriüritus peeti 1894. aastal, kui Pärnu-Jakobi kiriku oreli heaks korraldati näitusmüük.

Pärnu-Jaagupi rahvamajas käivad koos mitmed pika traditsiooniga kollektiivid nagu rahvakunstikollektiiv Laieldes, eakate tantsurühm Eite-Taati, naisrahvatantsurühm Jakobi-Piigad. Ansamblistest tegutsevad seal vokaalinstrumentaalduo Jakob&Tõnu, vokaalinstrumentaalansambel Rukkilill, rock-ansambel Square ja noorteansambel Empty Mind.

Vallas asub Pärnu-Jaagupi Gümnaasiumi koolimuuseum, mille tegevuse eesmärk on Pärnumaa põhjaosas ajaloo ja kultuuriloo järjepidev uurimine, täiendamine ja säilitamine. Koolimuuseum organiseerib ka külapäevi.

Valla elu kajastatakse ajalehes Valla Teataja, mida vallavalitsus annab välja ilmunissagedusega üks kord kuus.

Vallas on läbi ajaloo asutatud aktiivselt mitmeid mittetulunduslikke ühendusi arendamiseks ühistegevust või koondmaks ühiste huvidega inimesi. Praegusel hetkel on registreeritud kokku 23 taolist ühendust.

Rahva- ja seltsimaju on vallas 3: Pärnu-Jaagupi Rahvamaja, Vee Rahvamaja (tegutseb projektitöö alusel), Vaheka Seltsimaja.

Raamatukogusid on 4: Pärnu-Jaagupi Raamatukogu, Vahenurme Raamatukogu, Libatse Raamatukogu, Anelema Raamatukogu.

Sport

Valla spordiaktiivsuse on taganud sportimispaikade ja spordiaktivistide olemasolu, klubiline/seltsinguline tegevus, ürituste kajastamine kohalikus lehes Valla Teataja ja valla veebilehel ning vallapoolne toetus.

Head treeninguvõimalused on Pärnu-Jaagupi spordikeskuses, kus on võimalik tegeleda paljude erinevate pallimängudega. Saab kasutada jõusaali, tegeleda aeroobika, kergejõustiku, tuletõrjespordi ja laskmisega ning mängida lauatennist.

Valla keskses, Pärnu-Jaagupis, on staadion 300 meetrise jooksurajaga, mänguväljakud (korvpall, võrkpall, jalgpall ning tennis), tuletõrje õppetorn, mis vajavad renoveerimist. 2000. aastal valmis kaasaegne spordikeskus, mis pakub erinevaid sportimisvõimalusi. Spordikeskuses on normaalmõõtmetega korv- ja võrkpalliväljak(ud), jõusaal, lauamängude ruum, lasketiir, sauna kasutamise võimalus. Vahetu naabus staadioniga loob head eeldused suurürituste, treeninglaagrite korraldamiseks. Planeerimisel on staadionilt algavad jooksu- ja suusarajad.

Libatse külas on kooli võimla (12 x 24 m), õues mänguväljakud ja korvpalliplats ning jooksurajad koolimaja ümbruses.

Vahenurme Lasteaed-alkkooli juures on murukattega välisväljakud (korvpall, jalgpall).

Üha enam on külarahvas hakanud omaalgatuslikult rajama spordi- ja mänguväljakuid küladesse. Kohaliku rahva poolt on näiteks korrastatud võrkpalliväljak Uduvere pargis. Väiksematele lastele mõeldud mänguväljakud asuvad Pärnu-Jaagupi raamatukogu ees, Pärnu-Jaagupi lasteaed "Pesamuna" õuel, Libatse Lasteaed-alkkooli õuel ning Vahenurme Lasteaed-alkkooli õuel.

Sotsiaalhoolekanne

Vallas tegutsevad kolm perearsti. Hambaraviteenust hetkel Halinga vallas ei pakuta, kuid eesmärgiks on ka see teenus kohapeal tagada. Vallas on üks apteek (Pärnu-Jaagupi Apteek OÜ), mis asub Pärnu-Jaagupi alevis. Hooldusteenust pakuvad MTÜ Halinga Turvakodu ja SA PJV Hooldusravi.

9.4 Ettevõtlus

Äriregistri 2006. aasta 1. jaanuari seisuga on Halinga vallas vastavalt ettevõtete põhitegevusala majandussektori järgi primaarsektoriga (põllumajandus, metsamajandus) seotud 74, sh põllumajandusega 62, sekundaarsektoriga (mäetööstus, töötlev tööstus, energeetika, ehitus) 23, sh töötleva tööstusega 17 ning tertsiaarsektoriga (teenindus) 43 ettevõtet või ettevõtjat.

Tööstus

Vallas on kasutusel ehitusdolomiidi maardla Anelema, mis kuulub üleriigilise tähtsusega maardlate nimistusse. Seda kasutab rendilepingu alusel AS Reiden Dolomiit.

AS Tootsi Turvas on vabariigis üks suuremaid ja vanemaid (asutatud 1919. a.) turvast kaevandav ja ümbertöötlev ettevõtte. AS Tootsi Turvas on Soome kontserni Vapo OY-sse kuuluv ettevõtte, mille põhitegevuseks on turba ja turbatoodete tootmine ning müük. Halinga vallas asuvad turbaväljakud, mis kuuluvad AS-le Tootsi Turvas.

Töötlevatest tööstustest on kaheks suurimaks ettevõtteks OÜ Welmet (metallikonstruktsioonide valmistamine) ja OÜ Lamiflex Eesti (pakendite tootmine tootmisettevõtetele nii pool- kui ka valmistoodangu pakendamiseks). Suurteks

mööblitootjateks on OÜ Matti&Puit ja AS Sohva. Soojakute valmistamisega tegeleb OÜ Riverman Invest.

Kaubandus ja teenindus

Enim kauplusi vallas tegeleb toidukaupade müümisega, võimalik on osta ka majatarbeid, autokaupu, aiandustarbeid, rõivaid ja meditsiinikaupu.

Majutusteenust pakutakse Loomse külas asuvas Halinga Keskus OÜ motellis ja Pärnu-Jaagupist 6 km Tallinna suunas Libatse külas Koodi puhketalus. Toitlustusteenuse peamised pakkujad on Halinga Keskus OÜ, OÜ Clivia ja OÜ HR&Partnerid.

Pärnu-Jaagupi spordikeskuses saab kasutada sauna ja solaariumi, ärimajas pakutakse erinevaid iluteenuseid. Vallas remonditakse kodutehnikat ja elektroonikat, osutatakse autoremondi- ja transporditeenuseid.

Lisaks eelpool nimetatule on olemas veterinaarteenus, õmblusteenus, hooldusteenus, matusteenus ning restaureeritakse pehmet mööblit.

Turism

Puhke- ja turismimajanduse areng on Halinga vallas tagasihoidlik. Peamised majutus- ja toitlustusettevõtted on OÜ Halinga Keskus (restoran ja majutus Loomse külas), OÜ Clivia (Mõisa Köök – Pärnu-Jaagupis) ja Koodi Puhketalu Libatse külas.

Edaspidise puhke- ja turismimajanduse arengu edendamiseks on vajalik luua puhkealad, korrastada ja viidastada vaatamisväärsused, koostada valda tutvustavad trükised ja paigaldada valla oluliste turismiobjektide juurde infotahvlid.

Investeeringis- ja arendamisobjektid

Halinga vallale kuulub munitsipaalmaaüksus (Kuuse kinnistu - 25,9 ha), mis asub Pärnust 26 km kaugusel Tallinn-Pärnu maantee ääres. Munitsipaalmaaüksuse arendusperspektiivide kohta puudub selge eesmärk. Edaspidi on vajalik läbi viia teostatavus- ja tasuvusanalüüs, et selgitada maaüksuse võimalikud kasutusotstarbed.

Valla hallatavates asutustes, Pööravere ja Vahenurme koolimajades on vabu ruume, mida on vajadusel võimalik kasutusse anda.

9.5 Kohalik infrastruktuur – olemasolev ja uuendamist vajav

Valda läbib Tallinn-Pärnu-Ikla maantee, mis loob hea ühenduse nii lõuna kui põhja suunas. Tugimaanteedest on tähtsamad Pärnu-Jaagupi-Kergu maantee, mille kaudu toimub ühendus Kaisma, Järvakandi ning Vändraga ja Pärnu-Jaagupi-Kalli maantee, mille kaudu pääseb Pärnu-Lihula maanteele.

Halinga valla teedevõrk on küllaltki tihe, tagades ühenduse kõigi valla osadega. Teede kogupikkus on ca 400 km. Lisaks on Halinga valla territooriumil veel kokku 108 km riigiteid, sealhulgas 16 km Tallinn- Pärnu-Ikla maanteed. Kohalikke maanteid on kokku 23 km, nendest kruusakattega 19 km. Tänavate kogupikkus on 12 km, nendest kruusakattega 6 km.

Pärnu-Jaagupi alevis peatuvad läbisõitvad liinibussid, mis kindlustavad valla elanikele bussiühenduse ümberkaudsete küladega ja Pärnu ning Tallinna linnaga. Bussiühendus kaugemate küladega ei vasta elanike vajadustele. Kooliperioodil on võimalik kasutada koolibusse. Kuna käigus on kaks koolibussiringi, siis hommikul ja pärastlõunal on kasutada täiendav liikumisvõimalus. Pärnu-Jaagupi alevis on vajadus uue bussijaamahoone järele, kus oleks võimalus elanikel oodata bussi ja kasutada WC-d. Bussiootepaviljonid on tarvis rajada ka paljudesse küladesse, kus siiani vastavad kohad puuduvad.

Vesi ja kanalisatsioon

Ühisveevärk ja –kanalisatsioon on Pärnu-Jaagupi alevis, Libatse ja Vahenurme külas. Kogu vee- ja kanalisatsioonimajandust haldab 100% valla osalusega AS Mako. Suurim reoveepuhasti koos reoveesette komposteerimisplatsiga asub Pärnu-Jaagupi alevis. Libatse ja Vahenurme külas on ühisveevärk ja kanalisatsioon keskasulas, samas asuvad ka reoveepuhastid.

Ühisveevärgi ja –kanalisatsioonisüsteemid on tänaseks sellises seisus, et vajaksid renoveerimist. Osaliselt alustati kunagi poolelijäänud torustike ehitamist Pärnu-Jaagupi alevis 2000. aasta lõpus KIK-i (Keskkonnainvesteeringute Keskus) kaasrahastamisel.

Telefoniside ja internet

Elion Ettevõtted AS-il on Halinga vallas ca 750 klienti, kes saavad ühenduse läbi Pärnu-Jaagupi (monteeritud maht 500 abonamenti), Libatse (monteeritud maht 150 abonamenti) ja Vahenurme telefonijaamade (monteeritud maht 100 abonamenti). Lisaks on suur osa valla territooriumist kaetud mobiilside leviga EMT, Elisa ja Tele2 poolt. Püsiühendus on võimalik praegu nendel klientidel, kes asuvad olemasolevate DSL tugijaamade mõjupiirkonnas (Pärnu-Jaagupis, Libatses, Vahenurmes). Juhtmevaba internetiühendust pakub Elion Ettevõtted AS hetkel ainult Anelema külas.

Traadita internet ehk WiFi leviala on loodud Pärnu-Jaagupi rahvamajas, gümnaasiumis ja raamatukogus. Lisaks asuvad avalikud internetipunktid Halinga valla kõigis raamatukogudes (Pärnu-Jaagupi, Libatse, Vahenurme, Anelema).

Pärnumaal on kavas 2007. aasta lõpuks katta terve maakond „KülaTee 3” sihtprogrammi raames interneti püsiühendusega.

9.6 Regionaalsed suundumused, sotsiaalsed probleemid, mis mõjutavad turismi arengut ning tööhõivet

Halinga valla suundumuseks on koostöö naabervaldadega – taotletakse suuremate investeeringute jaoks erinevatest fondidest vahendeid; samuti plaanitakse ühiselt korraldada olmejäätmevedu ning koostada mitme valla peale ühine turismimajanduse arengukava, mis on aluseks läbi mitme valla kulgevate optimaalsete ja atraktiivsete jalgrattamatka marsruutide välja töötamisel.

Kindlasti on Halinga valla suunaks ka rahvusvahelistumine ja kommunikatiivsus välisriikidega (läbi turismi), mis suurendab Pärnumaa tuntust, kuid annab samal ajal häid koostöövõimalusi paljudes erinevates valdkondades.

Halinga vald soovib laiendada teenindussektori osakaalu, et luua aluspõhi turismimajanduse jätkusuutlikuks arenguks. Selleks on vaja korrastada ja eksponeerida pargid ja vaatamisväärsused ning on vaja rajada mitmed puhkealad, matkarajad ning infokeskus.

Valla peamine probleem seisneb just inimressurssides – kvalifitseeritud tööjõu puudus, tööalist inimeste lahkumine vallast (Pärnu läheduse ja EL tööjõu vaba liikumise tõttu), tööalise elanikkonna vähenemine (vähene sündimus ja rahvastiku vananemine). Üldiselt on Halinga valla sotsiaalse elukeskkonna kvaliteet hea.

Halinga valla nõrkused ja ohud:

- Tööaliste ja õppivate elanike lahkumine tänu linna (Pärnu) lähedusele ja tööjõu vabale liikumisele (Euroopa Liit);
- Rahvastiku vananemine (suurenevad valla kulud sotsiaalsfäärile ja väheneb tulumaksu osa vallaeelarves);
- Gümnaasiumiosa ja väikekoolide sulgemine;
- Kvalifitseeritud tööjõu puudus;
- Kohalike teede halb olukord (vähe mustkattega teid);
- Tööalise elanikkonna vähenemine (vähene sündimus, rahvastiku vananemine);
- Turismi arenguks vajalike ehitiste vähesus vallas (infokeskus, toitlustus- ja majutusasutused, matkarajad, puhkealad jne);
- Olemasolevad loodusobjektid korrastamata (pargid) ja eksponeerimata (pargid, kaitsealad, üksikobjektid);
- Amortiseerunud ja hooldamata maaparandussüsteem;
- Tuuleerosioon turbaväljakult, tolm elukeskkonnas (valla osades piirkondades);
- Vananenud ühisveevärk ja kanalisatsioon;
- Koolivõrgu alakoormatus (vähene sündimus, Pärnu lähedus);
- Maapiirkonna side keskusega halb (telefoni-, interneti- ja bussiühendus puudulik);

9.7 Sotsiaalmajanduslik mõju

Halinga valla turismiinfopunkti rajamise, infotahvlite ja kaartide paigaldamise ning turismiobjektide viidastamise tulemusena luuakse prognoosi kohaselt turismivaldkonnas ning sellega seotud valdkondades 2015. aastaks 30 uut töökohta. Halinga valla arendamise ning eduka turundamise kaudu eeldatakse aastaks 2015 turistide arvu kasvu 15 000 inimeseni. Hetkel külastab Halinga valda aastas ligikaudu 5 000 inimest (Halinga piirkonna külastajate täpset arvu ei saa praegu täpselt nimetada, kuna pole kogutud vastavaid andmeid). Turistide

pealt teenitud tulu ning uute töökohtade loomisest tekkinud tulu ühiskonnale ületavad Halinga valla turismiobjektide arendamiseks tehtud kulud.

Halinga valla olulisemate turismiobjektide arendamise eesmärgiks on tuua valda juurde investeeringuid ning tagada kohalike elanike kõrge elatustase.

Piirkonna ainuomastele arengueeldustele toetudes luuakse projekti elluviimisega eeldused piirkonna arengu edendamiseks.

- Projekt toetab kohalikku ettevõtlusaktiivsuse tõusu, uute ettevõtete tekkimist ja töökohtade loomist erasektori poolt, aidates sellega kaasa elatustaseme tõusule piirkonnas.
- Kohalikud elanikud leiavad püsivat või ajutist rakendust nii teenistuslikus kui mittetulunduslikus vormis. Prognoosime, et esimese kolme projektijärgse aasta jooksul tekib otseselt projekti tulemusel juurde vähemalt 3 eraettevõtet (1 kodumajutus, 1 hotell ja 1 jalgratta- ja kanuulaenus) vähemalt viieteistkümne uue töökohaga.
- Aastaks 2015 on ööbimiskohtade arv 92 ehk kaks korda rohkem kui praegusel hetkel (praegu Halinga motellis 37 ja Koodi puhketalus 9 majutuskohta).
- Projekt on kindlasti eelduseks jätkuprojektidele, nii erasektori kui avaliku sektori poolt. Prognoosime vähemalt ühe jätkuprojekti elluviimist.

Käesoleva projekti elluviimisega tekib järgmistel ettevõtjatel võimalus tegevust alustada või laiendada:

- Majutusteenuse pakkujad;
- Toitlustusteenuse pakkujad;
- Koolituste ja seminaride korraldajad;
- Matkade korraldajad (ratta-, jalgsi-, raba- ja soo- ning kanuumatkad);
- Giiditeenus;
- Jalgrattalaenus;
- Kanuulaenus;

10. FINANTSANALÜÜS

Halinga valla turismiinfopunkti loomise ja valla turismiobjektide tutvustamise, tähistamise ning korrastamise ja arendamisega seotud finantsanalüüs kajastab nii tulusid, kulusid, valla omapanust ja toetuse vajadust. Kuludena on ette nähtud investeeringud ehitustegevuse elluviimiseks, teavitus- ja turundustegevused, haldus- ja hoolduskulud (objektide heakord) ja palgakulu (turismiinfopunkti töötaja palk). Tuludena on prognoositud vahendid valla eelarvest (investeeringute omaosalus jm), tulumaksu laekumise kasv (läbi loodud töökohtade kasvu ja palkade tõusu), muud tulud (reklaam, sponsorlus). Lisaks on välja arvestatud objektide väärtus perioodide (aastate) lõpus ning arvestatud on ammortisatsioonimääraga 5% aastas. Nende tulude-kulude põhjal on arvestatud kokku projekti rahavood ning toetusevajadus. Finantsanalüüs näitab, et ilma kavandatud toetuseta ei ole antud projekti võimalik ellu viia.

Kulud	2008	2009	2010	2011
Investeeringud	7 000 000			
Turundus ja teavitustegevus	15 000	15 000	15 000	15 000
Palgakulu	127 968	136 926	146 511	156 766
Hoolduskulud ja halduskulud	30 000	30 000	30 000	30 000
Kulud kokku	7 172 968	181 926	191 511	201 766
Tulud				
Vahendid valla eelarvest	1 200 000	125 000	135 000	140 000
sh. tulumaksu kasv	40 000	42 800	45 796	49 002
Muud tulud (sh reklaam, sponsorlus)	15 000	15 000	15 000	15 000
Tulud kokku	1 255 000	182 800	195 796	204 002
Kavandatud struktuurifondi toetus	5 950 000			
Projekti rahavoog koos toetusega	32 032	874	4 285	2 235

Täpsem finantsanalüüsi tabel on toodud käesoleva teostatavus- ja tasuvusanalüüsi lisan 2.

11. RISKID

Halinga valla turismiinfopunkti loomise ja valla turismiobjektide tutvustamise, tähistamise ning korrastamise teostatavus- ja tasuvusanalüüsi koostamise projekti edukaks läbiviimiseks tuleb arvesse võtta võimalikke riske ning nende esinemine minimeerida. Võimalikke riske on peamiselt kahte liiki – projekti teostamise riskid ja riskid, mis on seotud projekti mõju saavutamiselega.

Riski kirjeldus	Esinemise tõenäosus	Mõju	Ennetavad meetmed, kuidas riskist hoiduda	Meetmed riskiteguri ilmnemisel
Teostamise riskid				
Finantside ebapiisavus	Suur	Suur	Erinevate finantseerijate leidmine – kaasates nii EL raha, valla eelarvet kui ettevõtjate finantse.	Uute finantseerimisvõimaluste otsimine – uued fondid, meetmed.
Tegevuskava kulude alaplaneerimine	Suur	Suur	Koostada kava vastavalt reaalsetele hindadele ja vallaeelarve võimalustele.	Kaasfinantseerijate leidmine või tegevuste edasilükkumine.
Vajalike inimressurside ning vajalike oskuste ja teadmiste puudumine	Keskmine	Suur	Kompetentse meeskonna kokkupanemine	Kaasata erinevaid eksperte probleemide ilmnemisel; koostöö sarnaste teenusepakkujatega.
Huvigruppide vastutegevus	Keskmine	Suur	Riskifaktori vähendamisele aitab kaasa laialdane kommunikatsioon ja erinevate huvigruppide kaasamine projekti töösse.	Aktiivne ja põhjalik teavitamine ja informeerimine
Projektide nõrk ettevalmistatus	Keskmine	Suur	Erinevad koostöökokkulepped, parem kommunikatsioon ning vajalike asjakohaste uuringute, projektide,	Ettevalmistustöödega uuesti alustamine, kaasates eksperdid.

			analüüside koostamine.	
Turismiettevõtjate passiivsus	Väike	Suur	Turismiettevõtjate pidev motiveerimine ja koolitamine; valla ja ettevõtjate tihed koostöö	Ettevõtjate koolitamise ja motiveerimise jätkamine.
Mõju saavutamise riskid				
Puudulik teave tulevaste kasutajategruppide vajadustest	Keskmine	Suur	Koostöö kõikide osapooltega: rahastaja, kasusaaja, alltöövõtjad, partnerid.	Uute toodete-teenuste pakkumine vastavalt selgunud muutustele.
Ebapiisav turundustegevus	Keskmine	Suur	Turu-uuringutest lähtudes töötada välja põhjalik strateegia ja selle elluviimise kava.	Uue turundusliku lähenemise välja töötamine; turundusstrateegia kiire muutmine vastavalt oludele; uute turunduskanalite otsimine.
Professionaalsete giidide puudumine	Keskmine	Keskmine	Giidide pidev ettevalmistamine ja koolitamine.	Teiste piirkondade giidide kaasamine.
Konkurendid meelitavad külastajad endale	Keskmine	Suur	Pidev turundustegevus; kvaliteetsete teenuste pakkumine; turismiobjektide arendus;	Koostöö konkurentidega
Hooajalisus: I-punktil pole talvel kasutust	Suur	Suur	I-punktile rakenduste leidmine talviseks hooajaks	I-punktile kasutusvõimaluste variantide leidmine
Keskkonnariskid				
Piirkonna reostumine	Keskmine	Suur	Prügikastide paigaldamine objektide juurde	Võimaliku tekkinud keskkonnakahju kiire likvideerimine

12. KASUTATUD KIRJANDUS

1. Halinga valla arengukava 2007-2010(2018);
2. Pärnu suvekülaline 2006;
3. Pärnu maakonna puhke- ja turismimajanduse arengukava 2005-2008;
4. Pärnu maakonna arengustrateegia;
5. Eesti Riiklik Turismiarengukava 2007-2013;
6. Eesti regionaalarengu strateegia 2005-2015;
7. Eesti ja maailma turism 2006;

LISA 1 - Halinga valla turismiobjektide arendamise ülevaade

Halinga valla turismiinfopunkti loomise ja valla turismiobjektide tutvustamise, tähistamise ning korrastamise teostatavus- ja tasuvusanalüüs.

Objekt	Kelle omandis	Seisukord 2007	Vajalikud tegevused	Teostamise aeg	Investeeringu - vajadus	Finantseerimise allikad
Hooned ja rajatised						
Roodi mõis ja kõrvalhooned (sepikoda, töölistemaja)	Eraomand	Mõis on lagunenenud ja seisab tühjuna. Katus on vahetatud.	Vajab põhjalikku renoveerimist (sise- ning välisviimistlust) ning infotahvli ja viita	Teadmata	Teadmata	Erakapital, fondid
Pööravere mõisa peahoone varemed, viinavabrik	Eraomand	Varisemisohtlik	Nii mõisa kui viinavabriku varemed vajavad konserveerimist ning keldri võlvlaed vajavad kindlustamist.	Teadmata	Teadmata	Erakapital, fondid
Vahenurme seltsimaja	„Vaheka Selts”	Seisukord hea. Tehtud välisviimistlus ja siseviimistlus I korrusel.	II korruse ruumid vajavad siseviimistlust ja väljaehitamist.	2007-2011	48 000	Valla eelarve, EL struktuurivahendid
Kaelase mõis	Eesti Vabariik	Mõis on remonditud	Vajadus pisemate remonttööde järele.	pidev	-	Riik
Pärnu-Jaagupi kirik	EELK Pärnu-Jakobi kogudus	Seisukord rahuldav	Vaja välist viimistlust (värvimist, lupjamist) ja remonti	Teadmata	Teadmata	Kogudus, EL struktuurivahendid, sponsorid

Uduvere kirik	EAÕK Uduvere Apostel Jakobuse kogudus	Seisukord rahuldav	Vajab nii välist viimistlust kui remonti.	2008-2015	4 milj	Kogudus, EL struktuurivahendid, sponsorid, Riik
Pärnu-Jaagupi koolimuuseum	Halinga vald	Seisukord halb. Vajadus suuremate ruumide järele.	Vaja välja ehitada WC ja uus ahi ning soojustada hoone.	2010-2013	500 000	Vallaeelarve, EL struktuurivahendid, sponsorid
Looduslikud vaatamisväärsused						
Pööravere park	Eraomand	Parki on eelnevatel aastatel niidetud. Seisukord rahuldav. Kunagi oli Pööravere park Eesti liigirikkaim park, praeguseks on paljud liigid hävinud.	Park vajab taasasustamist ja pidevat korrastamist ning infotahvlit.	pidev	Teadmata	KIK
Virussaare raba ja rabasaar	Eesti Vabariik	Looduslikult hea seisukord	Ei plaanita	-	-	-
Rogenese raba	Eesti Vabariik	Looduslikult hea seisukord, juurdepääs halb	Vajab laudteed, viita, infotahvleid ning vaatetorni ja juurdepääsutee korrastamist.	2008-2009	1 000 000	Vallaeelarve, EL struktuurivahendid
Vahenurme puisniit	Eraomand ja reformima ta riigimaa	Toimub regulaarne niitmine. Seisukord hea.	Vajab infotahvlit.	2007-2008	5 000	KIK, erakapital

Enge park	Reformimata riigimaa	Seisukord rahuldav. 2007. aastal võeti pargis maha võsa ja koristati osa prügist.	Pargist on vaja likvideerida prügimägi ja teostada pidevat niitmist. Plaanis on park arendada puhke- ja telkimiskohaks. Vajab viita ja infotahvli.	2007-2011 pidev	250 000	Vallaeelarve, KIK, EL struktuurivahendid.
Pärnu-Jaagupi laululava ja lauluväljaku park	Halinga vald	Seisukord hea, toimub pidev niitmine	Vajadus välja ehitada laululava ja välitualetid. Plaanis parki rajada ka puhkekohad, võrkpalliplats.	2007-2011	1,3 milj	Vallaeelarve, EL struktuurivahendid
Kaelase park	Reformimata riigimaa ja Eesti Vabariik	Pargi üks pool korrastatud, teise poole seisukord halb.	Park vajab hooldust, puude inventeerimist, puhkekoha rajamist, tiigi puhastamist ning infotahvleid ja stende.	2007-2008	100 000	LKK, KIK
Kaitsealused puud (Kereka tamm; Kõrtsitaguse tamm; Libatse tamm; Ohvripärn Riinu; Pärn Kai; Pärn Mai; Vahenurme künnapuu; Veerise tamm)	Erinevad omandid	Seisukord hea	Vajavad viidastamist.	2008	44 000	Vallaeelarve, EL struktuurivahendid

Pärnu-Jaagupi kalmistu (mälestusmärgid, kabel)	EELK Pärnu-Jakobi kogudus	Seisukord hea	Kalmistuääred vajavad puhastamist, vaja prügikaste ja pidevaid korrastustöid.	2007-2011	150 000	Vallaeelarve, EL struktuurivahendid, sponsorid
Uduvere kalmistu	Halinga vald	Seisukord rahuldav	Kiviaed vajab taastamist ja vaja täiendavaid korrastustöid (niitmine, puude mahavõtmine)	2009-2011	250 000	Vallaeelarve, EL struktuurivahendid
Lillemäe Vambola dendroaed	Eraomand		Niitmine ja võsa mahavõtmine	2007-2011	Aastas 10 000	Erakapital EL struktuurivahendid

Näitaja \ Aasta	2008	2009	2010	2011	2012	2013
1. Kulud						
Investeeringud	7 000 000					
Turundud ja teavitustegevus	15 000	15 000	15 000	15 000	15 000	15 000
Palgakulu	127 968	136 926	146 511	156 766	167 740	179 482
Hoolduskulud ja halduskulud	30 000	30 000	30 000	30 000	30 000	30 000
Kulud kokku	7 172 968	181 926	191 511	201 766	212 740	224 482
2. Tulud						
Vahendid valla eelarvest	1 200 000	125 000	135 000	140 000	150 000	160 000
sh. tulumaksu kasv	40 000	42 800	45 796	49 002	52 432	56 102
Muud tulud (sh reklaam, sponsorlus)	15 000	15 000	15 000	15 000	15 001	15 002
Tulud kokku	1 255 000	182 800	195 796	204 002	217 433	231 104
3. Kavandatud struktuurifondi toetus	5 950 000	0	0	0	0	0
4. Tulud kokku koos kavandatud toetusega	7 205 000	182 800	195 796	204 002	217 433	231 104
5. Investeeringu väärtus perioodi lõpus	6 650 000	6 300 000	5 950 000	5 600 000	5 250 000	4 900 000
6. Projekti rahavood						
Projekti rahavoog ilma toetuseta *	-5 917 968	874	4 285	2 235	4 693	6 622
Projekti rahavoog koos toetusega (2-1+3)	32 032	874	4 285	2 235	4 693	6 622
Projekti rahavoog koos toetusega (2-1+3+5)	732 032	6 300 874	5 954 285	5 602 235	5 254 693	4 906 622
Tulemused						
Kumuleeritud rahavoog	RV	? RV	? RV	? RV	? RV	? RV
	08	08:09	08:10	08:11	08:12	08:13
IRR (ilma toetuseta, rida 6.a.)	Xa%	-	-	-	-	-
IRR (koos toetusega, rida 6.b.)	Xb%	36,64	7,47	14,33	6,83	4,84
IRR (koos toetusega, rida 6.c.)	Xc%	0,12	0,12	0,13	0,14	0,15
* Ilma kavandatud toetuseta ei ole antud projekti võimalik käivitada						