



## Põhja-Pärnumaa VALLAVOLIKOGU

### EELNÕU

#### Mädara luite maastikukaitseala kaitse-eeskiri Põhja-Pärnumaa Vallavolikogu \_\_. \_\_\_\_\_ 20\_\_ . a määrus nr

Määrus kehtestatakse kohaliku omavalitsuse korralduse seaduse § 6 lg 1, § 22 lg 1 p 36<sup>5</sup> ja 36<sup>6</sup>, jäätmeseaduse § 66 lg 2 ja 4, § 67 lg 6 ja § 71 lg 1 ja 2, pakendiseaduse § 15 lg 1 ning keskkonnaministri 16. jaanuari 2007 määruse nr 4 „Olmejäätmete sortimise kord ning sorditud jäätmete liigitamise alused“ § 4 lõigete 1 ja 2 alusel.

#### § 1. Mädara luite maastikulise kaitseala kaitse-eesmärk

- 1) Mädara luite maastikuliselt, esteetiliselt ja puhkemajanduslikult väärtusliku elukeskkonna kaitse.
- 2) Kaitsealal tuleb arvestada «Looduskaitseadusest» tulenevaid piiranguid käesolevas määruses sätestatud erisustega.

#### § 2. Kaitseala asukoht

- 1) Planeeritav kaitseala asub Põhja-Pärnumaa vallas Mädara küla riigimetsamaal. Kaitseala välispiir on esitatud kaardil lisa 1.

#### § 3. Kaitseala valitseja ja kaitse korraldaja

- 1) Kaitseala valitseja ja kaitse korraldaja on Põhja-Pärnumaa vallavalitsus.

#### § 4. Kaitsekord

- 1) Kaitseala kuulub tervikuna ühte piiranguvööndisse.

#### § 5. Lubatud tegevus

(1) Kaitsealal on lubatud:

- 1) viibida ning korjata marju, seeni ja muid metsa kõrvalsaadusi kogu kaitsealal;
- 2) pidada jahti;
- 3) kuni 50 osalejaga rahvaürituse korraldamine selleks ettevalmistamata ja tähistamata kohas;
- 4) liikumine jalgsi ja jalgratastega kaitseala radadel, metsateedel või metsasihtidel;

(2) Kaitseala valitseja nõusolekul on kaitsealal lubatud:

- 1) üle 50 osalejaga rahvaürituse korraldamine selleks ettevalmistamata ja tähistamata kohas;
- 2) mootorsõiduki ja maastikusõidukiga sõitmine järelevalve- ja päästetöödel, kaitse-eeskirjaga lubatud töödel, kaitseala kaitse korraldamise ja valitsemisega seotud töödel, teadustegevuses ning liinirajatiste hooldamiseks vajalikel töödel;
- 3) kaitsealuste liikide elutingimuste säilitamiseks vajalikud tegevused;
- 4) loodussõbralikud hooldusraied ja valikraie meetodil metsa majandamine vastavalt kaitseala kaitse-eesmärgile. Kaitseala valitsejal on õigus esitada nõudeid raie tehnoloogia ja aja, puidu kokku- ja väljaveo ning puistu koosseisu ja täiuse kohta;
- 5) kuivendussüsteemide rekonstrueerimine;
- 6) kaitseala tutvustamiseks ja loodussõbralikuks rekreatsiooniks vajalike rajatiste püstitamine.

#### § 6. Keelatud tegevus

Kaitsealal on keelatud:

- 1) maavarade ja maa-ainese kaevandamine;

- 2) uuendusraie ja puhtpuistute kujundamine;
  - 3) biotsiidi, taimekaitsevahendi ja väetise kasutamine;
  - 4) uue maaparandussüsteemi ja veekogude rajamine;
  - 5) telkimine ja lõkke tegemine;
  - 6) uute teede ja tehnovõrgu rajatiste rajamine ning ehitiste püstitamine.
- (2) Kaitseala valitseja nõusolekuta on kaitsealal keelatud:
- 1) katastriüksuse kõlvikute piiride ja sihtotstarbe muutmine;
  - 2) maakorralduskava koostamine ja maakorraldustoimingute teostamine;
  - 3) metsamajandamiskava väljastamine;
  - 4) detail- ja üldplaneeringu kehtestamine;
  - 5) ehitusteatisel kohustusega või ehitusloakohustusliku ehitise ehitamiseks loa andmine;
  - 6) projekterimistingimuste andmine;
  - 7) ehitusloa andmine.

### **§ 7. Tegevuse kooskõlastamine**

- 1) Kaitseala korraldaja ei kooskõlasta tegevust, mis kaitse-eeskirja kohaselt vajab kaitseala valitseja nõusolekut, kui see võib kahjustada kaitseala kaitse-eesmärgi saavutamist või seisundit.
- 2) Kui tegevust ei ole kaitseala valitsejaga kooskõlastatud või tegevuses ei ole arvestatud kaitseala valitseja kirjalikult seatud tingimusi, mille täitmisel tegevus ei kahjusta kaitseala kaitse-eesmärgi saavutamist või seisundit, ei teki isikul, kelle huvides nimetatud tegevus on, vastavalt «Haldusmenetluse seadusele» õiguspärasust ootust sellise tegevuse õiguspärasuse osas.

### **§ 8 Vaidlustamine**

Määrust on võimalik vaidlustada, esitades kaebuse halduskohtusse halduskohtumenetluse seadustikus sätestatud korras, osas, millest tulenevad kinnisasja omanikule või valdajale õigused ja kohustused, mis puudutavad kinnisasja kasutamist või käsutamist.

### **§ 9 Määruse jõustumine**

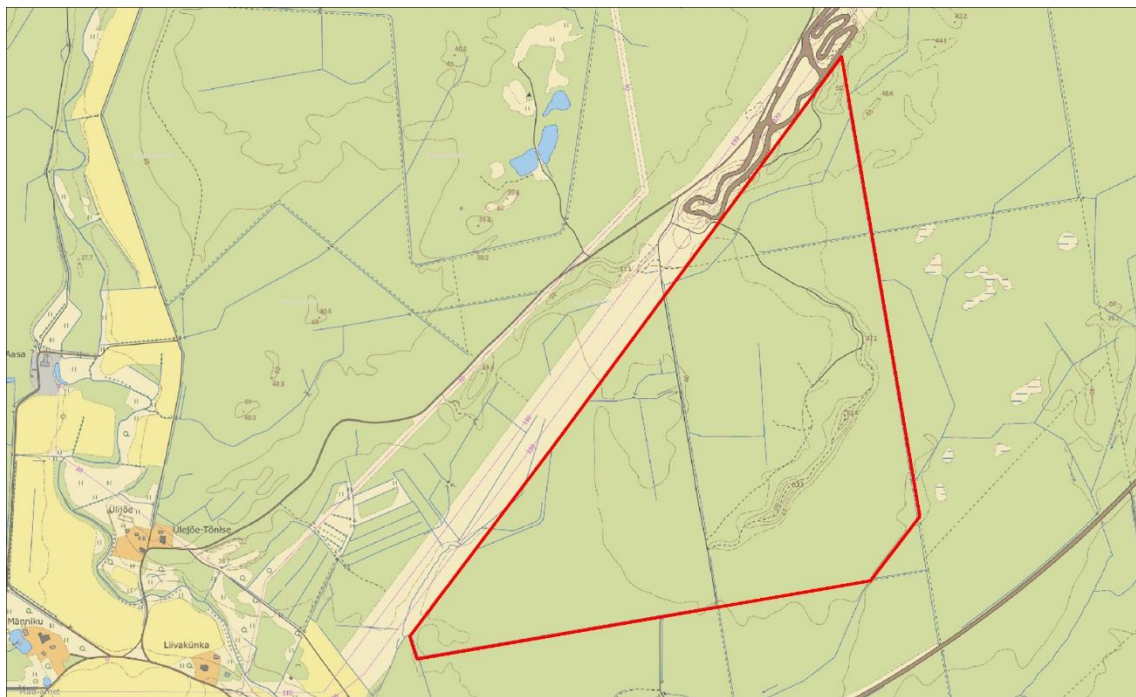
Määrus jõustub kümnendal päeval pärast Riigi Teatajas avaldamist.

<sup>1</sup> Kaitseala välispiir on märgitud määruse lisas esitatud kaardil, mille koostamisel on kasutatud Eesti põhikaarti (mõõtkava 1:10 000) ja maakatastri andmeid. Kaardiga ja seletuskirjaga saab tutvuda Põhja-Pärnumaa vallavalitsuses ja valla veebilehel <https://www.pparnumaa.ee/keskkond/madara-vallseljak>

## **Lisa 1 – Mädera luite maastikukaitseala välispiir**

Ülle Vapper  
vallavolikogu esimees

## Lisa 1: Mädara luite maastikukaitseala kaart (1:10 000)



Planeeritava kaitseala pindala on 85 ha.

Piirikirjeldus: Vädra metskonna kvartalite 252, 256 ja 257 kaitsealal asuvate osade põhjapiiriks on Paide-Sopi kõrgepingeliinist (Elektriõhuliin 220-330kV) lõunas asuv metsapiir, kaitseala ida ja põhjaosas kulgeb piir mööda kvartalsihte ning kvartali 257 kagunurgas on kaitseala piiriks Kellissaare maaparandussüsteemi kraav (ETAK ID 8286928).